

中华人民共和国公共安全行业标准

GA XXXX—XXXX

警服 长款防寒服

Police uniform---Long cold-proof jacket

(草案)

XXXX-XX-XX 发布

XXXX-XX-XX 实施

中华人民共和国公安部 发布

目 次

前 言	II
1 范围	1
2 规范性引用文件	1
3 术语和定义	2
4 产品分类	2
5 要求	2
5.1 标样	2
5.2 样式	2
5.3 号型规格与版型	8
5.4 颜色及色泽偏差范围	22
5.5 材料	22
5.6 裁片纱向	22
5.7 敷衬	27
5.8 缝制	28
5.9 标志	37
5.10 成品外观质量及疵点	40
5.11 内在质量	41
6 试验方法	42
6.1 外在质量检验	42
6.2 内在质量检验	43
6.3 包装质量检验	44
7 检验规则	44
7.1 检验分类	44
7.2 检验项目	44
7.3 抽样规则	45
7.4 判定规则	45
8 包装、运输及贮存	47
8.1 包装材料	47
8.2 内包装	48
8.3 外包装	48
8.4 直接发放产品包装	49
8.5 运输与贮存	49
附 录 A（资料性） 长款防寒服版型推档放缩规则	50
附 录 B（资料性） 主要生产设备要求	56

前 言

本文件按照 GB/T 1.1—2020《标准化工作导则 第1部分：标准化文件的结构和起草规则》的规定起草。

请注意本文件的某些内容可能涉及专利，本文件的发布机构不承担识别专利的责任。

本文件由公安部装备财务局提出。

本文件由全国警用装备标准化技术委员会（SAC/TC561）归口。

本文件起草单位：

本文件主要起草人：

警服 长款防寒服

1 范围

本文件规定了警服长款防寒服的要求、试验方法、检验规则与包装、运输及贮存。
本文件适用于警服长款防寒服的生产、检验和订购等。

2 规范性引用文件

下列文件中的内容通过文中的规范性引用而构成本文件必不可少的条款。其中，注日期的引用文件，仅该日期对应的版本适用于本文件；不注日期的引用文件，其最新版本（包括所有的修改单）适用于本文件。

- GB/T 191 包装储运图示标志
- GB/T 250 纺织品 色牢度试验 评定变色用灰色样卡
- GB/T 2662—2017 棉服装
- GB/T 2912.1 纺织品 甲醛的测定 第1部分：游离水解的甲醛（水萃取法）
- GB/T 4456 包装用聚乙烯吹塑薄膜
- GB/T 4744 纺织品 防水性能的检测和评价 静水压法
- GB/T 6543 运输包装用单瓦楞纸箱和双瓦楞纸箱
- GB/T 6836 缝纫线
- GB/T 7573 纺织品 水萃取液 pH 值的测定
- GB/T 8427—2019 纺织品 色牢度试验 耐人造光色牢度：氙弧
- GB/T 8629—2017 纺织品 试验用家庭洗涤和干燥程序
- GB/T 8630 纺织品 洗涤和干燥后尺寸变化的测定
- GB/T 12704.1 纺织品 织物透湿性试验方法 第1部分：吸湿法
- GB/T 23315 粘扣带
- GB/T 24218.1 纺织品 非织造布试验方法 第1部分：单位面积质量的测定
- FZ/T 63006—2019 松紧带
- GA 250 警服号型
- GA 281 警用服饰 四件按扣
- GA 285 警用服饰 臂章
- GA 353 警服材料 保暖絮片
- GA 358 警服材料 口袋布
- GA 359 警服材料 防静电里子绸
- GA 361 警服材料 锦纶绳
- GA 740 警服材料 机织热熔粘合衬布
- GA XXXX 警服材料 聚酯覆膜斜纹布
- GA XXXX—XXXX 警服 机关春秋执勤服
- GA XXXX—XXXX 警服 机关冬执勤服
- GA XXXX—XXXX 警服 一线冬执勤服
- GA XXXX—XXXX 警服 短款防寒服
- GA XXXX—XXXX 警服 交警长款防寒服

- QB/T 2172 注塑拉链
- QB/T 2173 尼龙拉链
- QB/T 2422 封箱用 BOPP 压敏胶粘带
- QB/T 3811 塑料打包带

3 术语和定义

下列术语和定义适用于本文件。

3.1

表面部位 surface part
服装穿着后的可见部位。

3.2

非表面部位 non surface part
服装衣里及表面翻折后的可见部位。

3.3

暗藏部位 hidden location
服装内需拆开可见的部位。

4 产品分类

警服长款防寒服（以下简称“长款防寒服”）按款式结构分为：

- a) 男长款防寒服；
- b) 女长款防寒服。

5 要求

5.1 标样

经批准的长款防寒服实物样品和材料样品为该产品的实物标样和材料标样。

5.2 样式

- 5.2.1 男长款防寒服样式应符合图 1 及产品实物标样规定。
- 5.2.2 女长款防寒服样式应符合图 2 及产品实物标样规定。
- 5.2.3 男长款防寒服内胆样式应符合图 3 及产品实物标样规定。
- 5.2.4 女长款防寒服内胆样式应符合图 4 及产品实物标样规定。
- 5.2.5 男长款防寒服上衣衣里样式应符合图 5 及产品实物标样规定。
- 5.2.6 女长款防寒服上衣衣里样式应符合图 6 及产品实物标样规定。
- 5.2.7 男长款防寒服上衣衣里与内胆结合样式应符合图 7 及产品实物标样规定。
- 5.2.8 女长款防寒服上衣衣里与内胆结合样式应符合图 8 及产品实物标样规定。

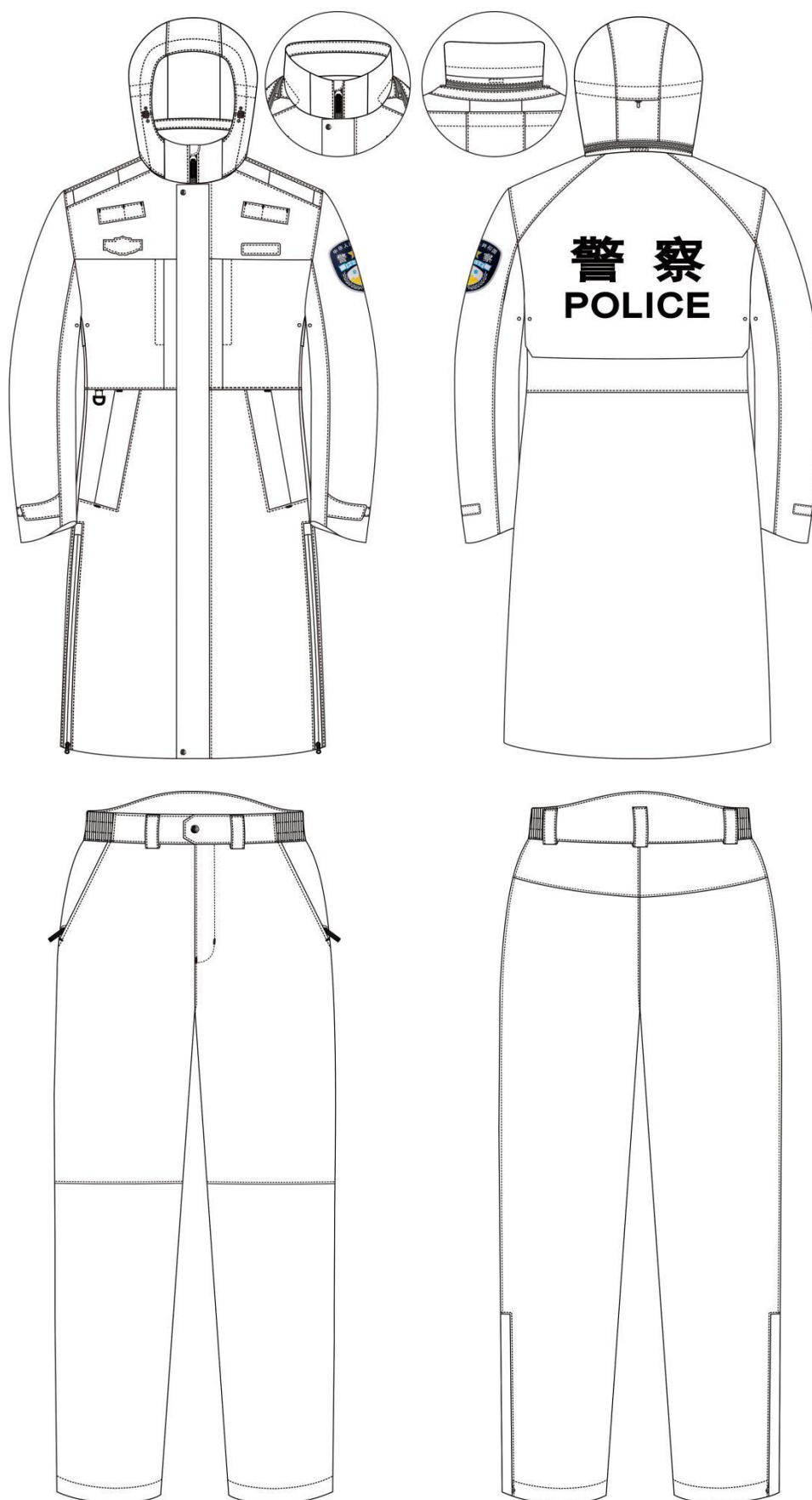


图 1 男长款防寒服样式

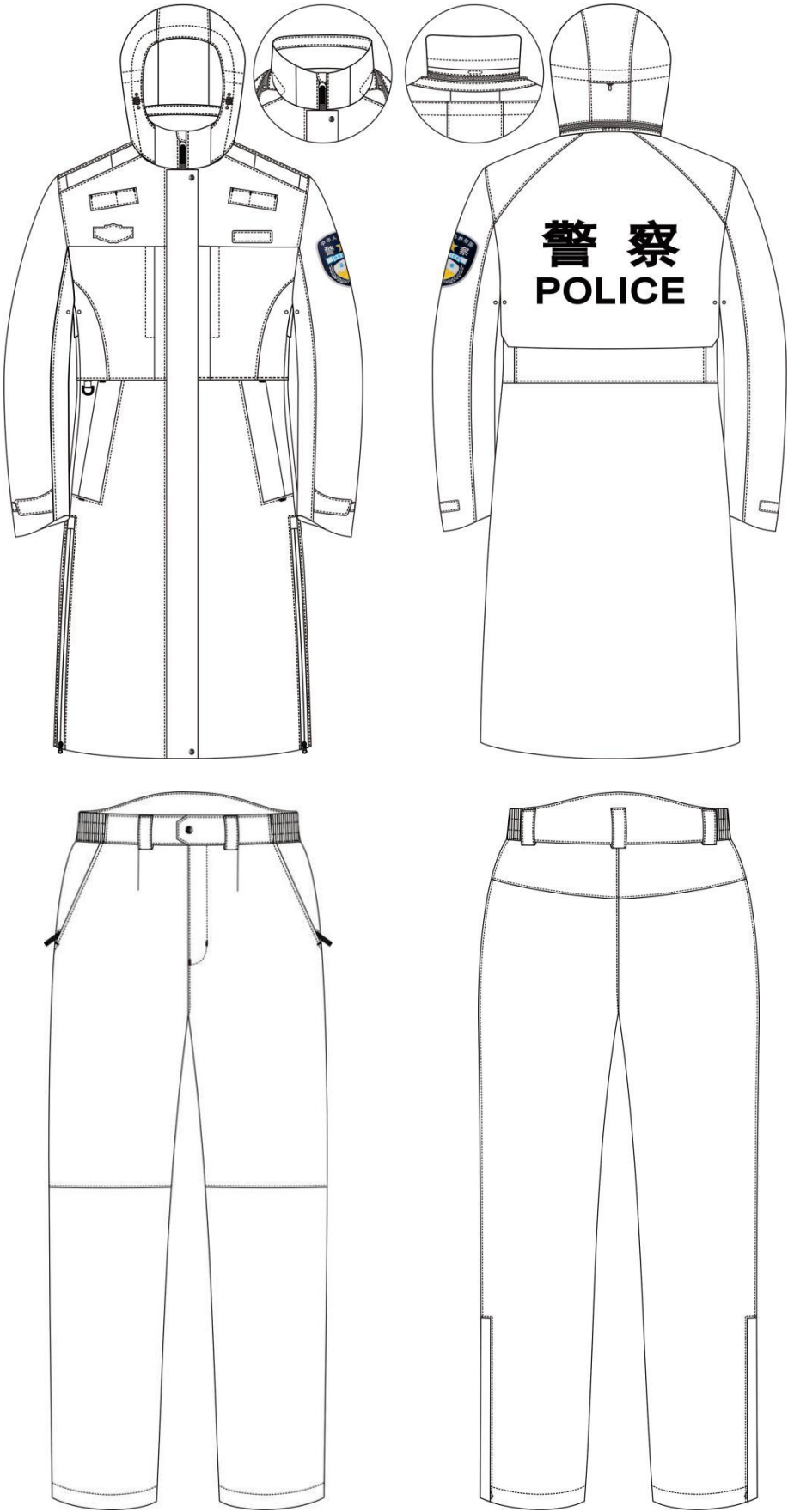


图 2 女长款防寒服样式

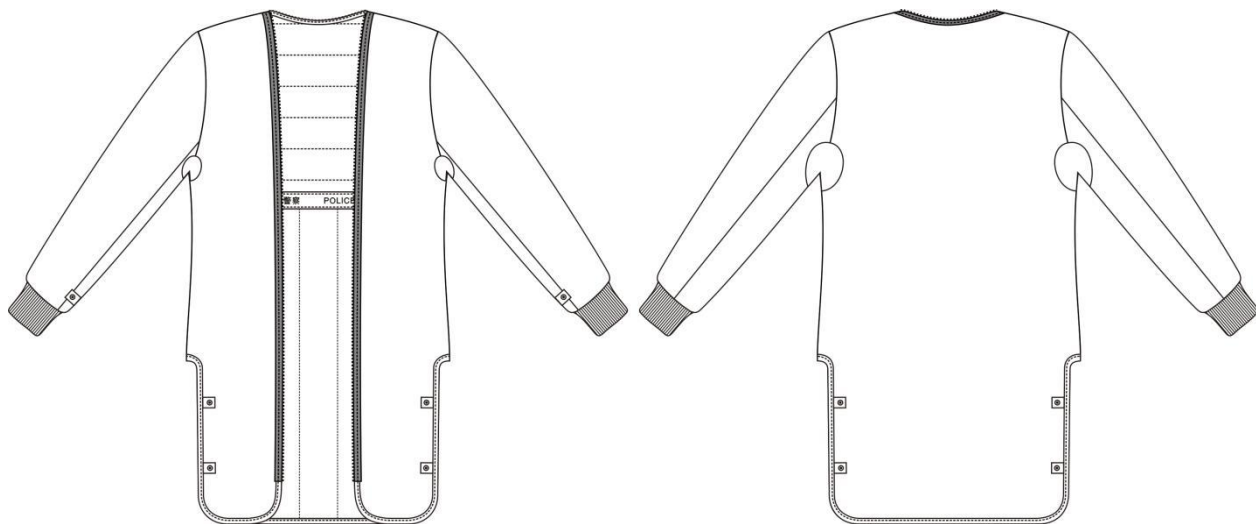


图3 男长款防寒服内胆样式

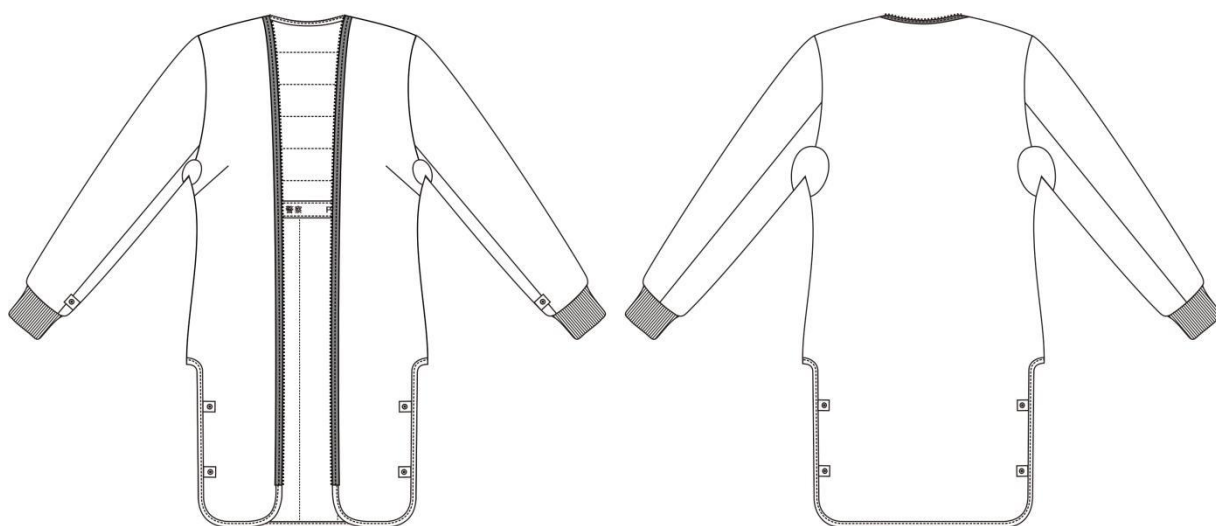


图4 女长款防寒服内胆样式

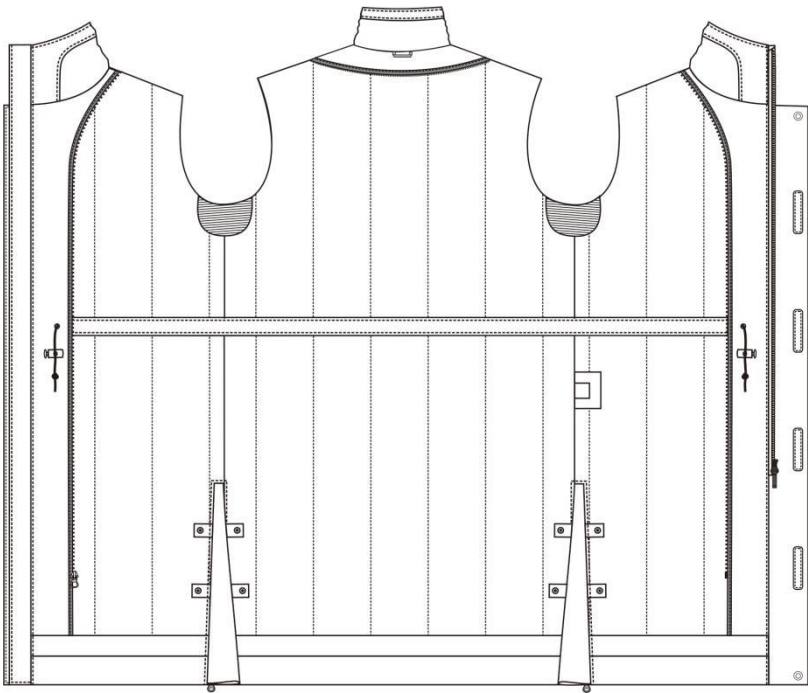


图 5 男长款防寒服上衣衣里样式

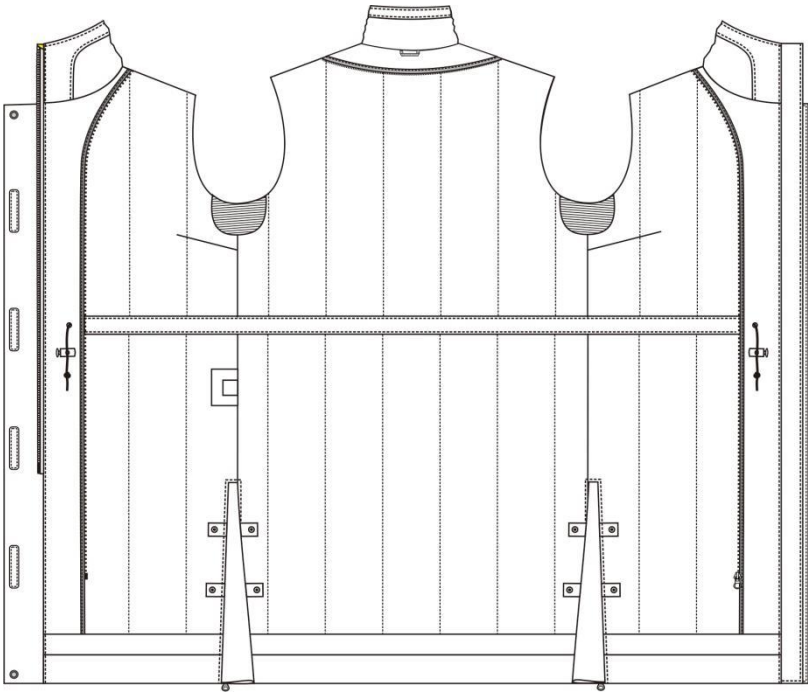


图 6 女长款防寒服上衣衣里样式

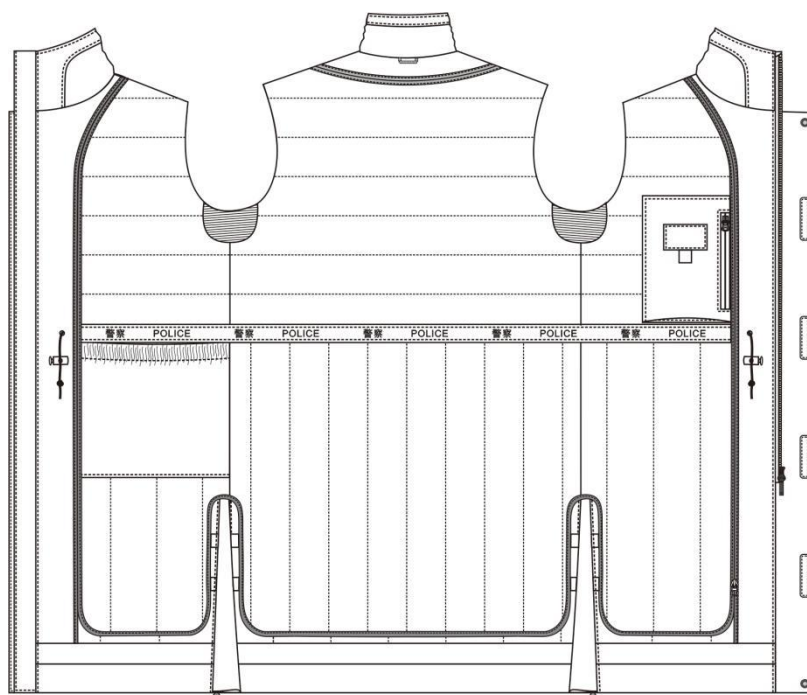


图7 男长款防寒服上衣衣里与内胆结合样式

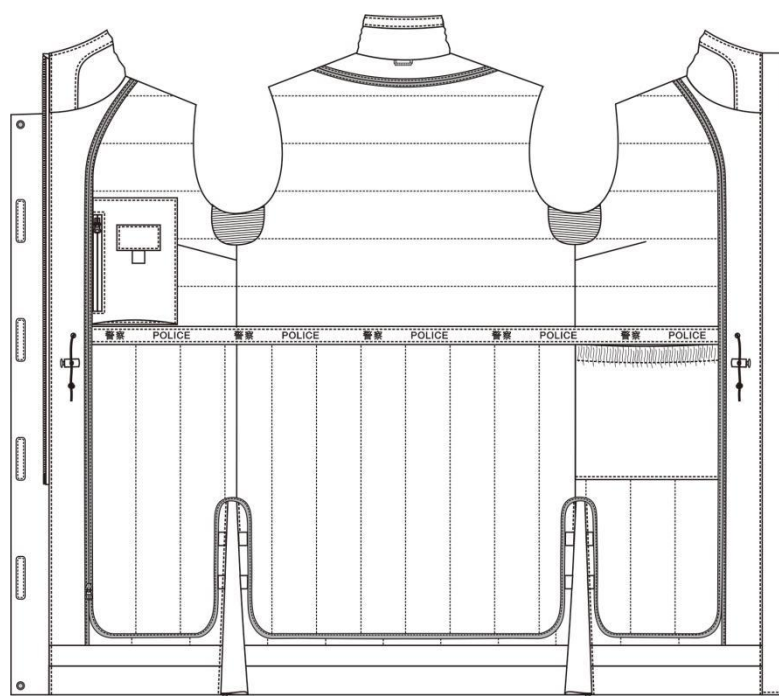


图8 女长款防寒服上衣衣里与内胆结合样式

5.3 号型规格与版型

5.3.1 号型规格

5.3.1.1 长款防寒服号型系列应符合 GA 250 规定，上衣按不分体型 5•4 号型系列，裤子按不分体型 5•4 号型系列。超出 GA 250 规定的特殊体型规格尺寸在最接近常用号型规格尺寸的基础上，根据特殊体型状态及测量数据修正。

5.3.1.2 长款防寒服中间体规格尺寸与极限偏差男上衣按表 1 规定，男裤子按表 2 规定；女上衣按表 3 规定，女裤子按表 4 规定。规格尺寸测量位置男上衣按图 9 规定，男裤子按图 10 规定，女上衣按图 11 规定，女裤子按图 12 规定；图中所注数字为表 1、表 2、表 3、表 4 中各测量部位编号。不同号型规格尺寸推档值男上衣按表 1 规定，男裤子按表 2 规定；女上衣按表 3 规定，女裤子按表 4 规定。

5.3.1.3 长款防寒服对称部位、相邻部位规格尺寸正负偏差绝对值之和不应大于该部位极限偏差值。

5.3.2 版型

版型按主管部门下发的版型图纸；版型结构缩放规则参照附录 A 规定执行。

表 1 男长款防寒服上衣规格尺寸与极限偏差

单位为厘米

图号	编号	部位名称	规格尺寸	号分档数值	型分档数值	极限偏差 (±)
		上衣号型	175/96			
9	1	前衣长	118.0	3.0	—	1.0
	2	前覆肩长	23.0	0.3	—	0.5
	3	胸围	128.0	—	4.0	2.0
	4	中腰围	121.0	—	4.0	2.0
	5	臀围	130.0	—	4.0	2.0
	6	下摆围	136.0	—	4.0	2.0
	7	袖长	66.0	1.5	—	0.7
	8	袖上肥	25.0	—	0.7	0.5
	9	袖口肥	17.0	—	0.3	0.3
	10	后中长	114.0	3.0	—	1.0
	11	肩宽	51.0	0.5	1.0	0.7
	12	领长（不含拉链） ^a	60.0	—	—	0.5
	13	领前宽	10.5	—	—	0.3
	14	领后宽	8.5	—	—	0.3
	15	肩章穿袢布长 ^b	9.7	—	—	0.3
	16	肩章穿袢布宽	3.0	—	—	+0.2/-0.0
	17	掩门宽	6.8	—	—	0.3
	18	掩襟宽	5.8	—	—	0.3
	19	对讲机袢长	9.0	—	—	0.3
	20	对讲机袢宽	3.0	—	—	0.3
	21	胸袋长 ^c	19.5	—	—	0.5
	22	斜插袋片长	23.0	—	—	0.5

表 1 男长款防寒服上衣规格尺寸与极限偏差（续）

单位为厘米

图号	编号	部位名称	规格尺寸	号分档数值	型分档数值	极限偏差 (±)
		上衣号型	175/96			
9	23	斜插袋片宽	4.5	—	—	0.3
	24	斜插袋口长	18.0	—	—	0.5
	25	袖袷长	11.5	—	—	0.3
	26	袖袷前宽	3.6	—	—	0.3
	27	袖袷后宽	5.2	—	—	0.3
	28	侧衩开口长 ^d	40.0	—	—	0.5
	29	侧衩三角布下宽	15.0	—	—	0.5
	30	前襟拉链长 ^e	87.0	—	—	1.0
	31	帽墙高 ^f	26.5	—	—	0.5
	32	帽围大 ^g	29.0	—	—	0.5
	33	帽中前宽	13.0	—	—	0.3
	34	帽口贴条中宽	4.0	—	—	0.3
	35	帽前口宽	9.0	—	—	0.3
	36	帽口大 ^h	71.5	—	—	0.5
	37	帽结合拉链长 ⁱ	42.0/33.0	—	—	0.5
	38	挂面宽	7.5	—	—	0.3
	39	下摆贴边宽	5.0	—	—	0.3
	40	胆里袋口长	16.0	—	—	0.5
	41	胆里袋布长	20.5	—	—	0.5
	42	胆里下袋布长	20.5	—	—	0.3
	43	胆袖口罗纹长 ^j	11.5	—	—	0.5
	44	胆袖口罗纹宽	5.5	—	—	0.3
注：胆衣长比面短 9.0；胆袖长比面短 2.0（袖底缝处）；极限偏差-2.0						
注 a：领长（不含拉链）：胸围 88 及以下为 58.5；92~96 为 60.0；100~104 为 61.5；108~112 为 63.0。 注 b：肩章穿袷布长：胸围 92 及以下为 8.7；96~104 为 9.7；108~116 为 10.7；120 及以上为 11.7。 注 c：胸袋长：身高 165 及以下为 18.5；170~180 为 19.5；185 及以上为 20.5。 注 d：侧衩开口长：身高 160~165 为 37.0；170~175 为 40.0；180~185 为 43.0。 注 e：前襟拉链长：身高 165 及以下为 82.0；170~175 为 87.0；180~185 为 92.0。 注 f：帽墙高：胸围 88 及以下为 25.5；92~104 为 26.5；108 及以上为 27.5。 注 g：帽围大：胸围 88 及以下为 28.0；92~104 为 29.0；108 及以上为 30.0。 注 h：帽口大：胸围 88 及以下为 70.0；92~96 为 71.5；100~104 为 73.0；108~112 为 74.5。 注 i：帽结合拉链长：胸围 88 及以下为 38.0/29.0；92 及以上为 42.0/33.0。 注 j：胆袖口罗纹长：胸围 88 及以下为 11.0；92~100 为 11.5；104~112 为 12.0。						

表2 男长款防寒服裤子规格尺寸与极限偏差

单位为厘米

图号	编号	部位名称	规格尺寸	号分档数值	型分档数值	极限偏差 (±)
		裤子号型	175/86			
10	1	裤长	105.0	3.0	—	1.5
	2	裤腰围	88.0	—	4.0	2.0
	3	臀围 ^a	115.6	0.8	2.8	2.0
	4	横裆 ^b	38.0	0.2	0.8	1.0
	5	下裆长 ^c	76.0	2.5	-0.6	0.7
	6	脚口肥	23.0	—	0.4	0.5
	7	裤前腰宽	5.0	—	—	0.3
	8	裤后腰宽	8.3	—	—	0.3
	9	裤门襟明线距边	3.5	—	—	0.2
	10	裤掩襟宽	4.5	—	—	0.3
	11	小裆长	8.0	—	—	0.6
	12	裤带袷长	6.0	—	—	0.5
	13	裤带袷宽	2.0	—	—	0.2
	14	裤斜插袋口长	18.0	—	—	0.5
	15	后腰翘侧宽	6.5	—	—	0.3
	16	后腰翘后宽	9.5	—	—	0.3
	17	脚口开衩长	28.0	—	—	1.0
	18	脚口开衩掩襟宽	4.0	—	—	0.3
	19	脚口防风布长	32.0	—	—	0.5
	20	脚口防风布宽	12.0	—	—	0.3
注 a: 臀围: 型相同, 号每增/减一档, 臀围增减 0.8。 注 b: 横裆: 型相同, 号每增/减一档, 横裆增减 0.2。 注 c: 下裆长: 号相同, 型每增/减一档, 下裆减/增 0.6; 型相同, 号每增/减一档, 下裆增/减 2.5。						

表 3 女长款防寒服上衣规格尺寸与极限偏差

单位为厘米

图号	编号	部位名称	规格尺寸	号分档数值	型分档数值	极限偏差 (±)
		上衣号型	165/88			
11	1	前衣长	111.5	3.0	—	1.0
	2	前覆肩长	20.5	0.3	—	0.5
	3	胸围	116.0	—	4.0	2.0
	4	中腰围	107.0	—	4.0	2.0
	5	臀围	118.0	—	4.0	2.0
	6	下摆围	126.0	—	4.0	2.0
	7	袖长	62.0	1.5	—	0.5
	8	袖上肥	23.5	—	0.7	0.5
	9	袖口肥	15.0	—	0.3	0.3
	10	后中长	106.0	3.0	—	1.0
	11	肩宽	46.0	0.5	0.8	0.7
	12	领长(不含拉链) ^a	56.5	—	—	0.5
	13	领前宽	9.5	—	—	0.3
	14	领后宽	8.0	—	—	0.3
	15	肩章穿袢布长 ^b	8.7	—	—	0.3
	16	肩章穿袢布宽	3.0	—	—	+0.2/-0.0
	17	掩门宽	6.5	—	—	0.3
	18	掩襟宽	5.5	—	—	0.3
	19	对讲机袢长	9.0	—	—	0.3
	20	对讲机袢宽	3.0	—	—	0.3
	21	胸袋长 ^c	18.5	—	—	0.5
	22	斜插袋片长	21.0	—	—	0.5
	23	斜插袋片宽	4.5	—	—	0.3
	24	斜插袋口长	17.0	—	—	0.5
	25	袖袢长	10.5	—	—	0.5
	26	袖袢前宽	3.6	—	—	0.3
	27	袖袢后宽	4.9	—	—	0.3
	28	侧衩开口长 ^d	37.0	—	—	0.5
	29	侧衩三角布下宽	15.0	—	—	0.5
	30	前襟拉链长 ^e	80.0	—	—	1.0
	31	帽墙高 ^f	25.5	—	—	0.5
	32	帽围大 ^g	27.4	—	—	0.5
	33	帽中前宽	12.0	—	—	0.3

表3 女长款防寒服上衣规格尺寸与极限偏差（续）

单位为厘米

图号	编号	部位名称	规格尺寸	号分档数值	型分档数值	极限偏差 (±)
		上衣号型	165/88			
11	34	帽口贴条中宽	4.0	—	—	0.3
	35	帽前口宽	8.0	—	—	0.3
	36	帽口大 ^h	68.5	—	—	0.5
	37	帽结合拉链长 ⁱ	38.0/29.0	—	—	—
	38	挂面宽	6.5	—	—	0.3
	39	下摆贴边宽	5.0	—	—	0.3
	40	胆里袋口长	16.0	—	—	0.5
	41	胆里袋布长	19.0	—	—	0.5
	42	胆里下袋布长	20.0	—	—	0.3
	43	胆袖口罗纹长 ^j	10.0	—	—	0.5
	44	胆袖口罗纹宽	5.5	—	—	0.3
注：胆衣长比面短 9.0cm；胆袖长比面短 2.0cm（袖底缝处）；极限偏差-2.0cm						
注 a：领长（不含拉链）：胸围 88 及以下为 56.5；92~96 为 58.0；100~104 为 59.5。 注 b：肩章穿袢布长：胸围 84 及以下为 7.7；88~100 为 8.7；104 及以上为 9.7。 注 c：胸袋长：身高 155 及以下为 17.5；160~170 为 18.5；175 及以上为 19.5。 注 d：侧衩开口长：身高 155 为 34.0；160~165 为 37.0；170~175 为 40.0。 注 e：前襟拉链长：身高 155 及以下为 75.0；160~165 为 80.0；170~175 为 85.0。 注 f：帽墙高：胸围 88 及以下为 25.5；92~104 为 26.5。 注 g：帽围大：胸围 88 及以下为 27.4；92~104 为 28.4。 注 h：帽口大：胸围 88 及以下为 68.5；92~96 为 70.0；100~104 为 71.5。 注 i：帽结合拉链长：胸围 104 及以下为 38.0/29.0；108 以上为 42.0/33.0。 注 j：胆袖口罗纹长：胸围 88 及以下为 10.0；92~100 为 10.5；104 为 11.0。						

表 4 女长款防寒服裤子规格尺寸与极限偏差

单位为厘米

图号	编号	部位名称	规格尺寸	号分档数值	型分档数值	极限偏差 (±)
		裤子号型	165/74			
12	1	裤长	104.0	3.0	—	1.5
	2	裤腰围	75.0	—	4.0	2.0
	3	臀围 ^a	107.2	0.8	2.8	2.0
	4	横裆 ^b	35.0	0.2	0.8	1.0
	5	下裆长 ^c	74.0	2.5	-0.6	0.7
	6	脚口肥	21.5	—	0.4	0.5
	7	裤前腰宽	5.0	—	—	0.3
	8	裤后腰宽	8.3	—	—	0.3
	9	裤门襟明线距边	3.0	—	—	0.2
	10	裤掩襟宽	4.0	—	—	0.3
	11	小裆长	9.0	—	—	0.6
	12	裤带袢长	6.0	—	—	0.5
	13	裤带袢宽	2.0	—	—	0.2
	14	裤斜插袋口长	17.0	—	—	0.5
	15	后腰翘侧宽	6.5	—	—	0.3
	16	后腰翘后宽	9.3	—	—	0.3
	17	脚口开衩长	28.0	—	—	1.0
	18	脚口开衩掩襟宽	4.0	—	—	0.3
	19	脚口防风布长	32.0	—	—	0.5
	20	脚口防风布宽	12.0	—	—	0.3
注 a：臀围：型相同，号每增/减一档，臀围增减 0.8。 注 b：横裆：型相同，号每增/减一档，横裆增减 0.2。 注 c：下裆长：号相同，型每增/减一档，下裆减/增 0.6；型相同，号每增/减一档，下裆增/减 2.5。						

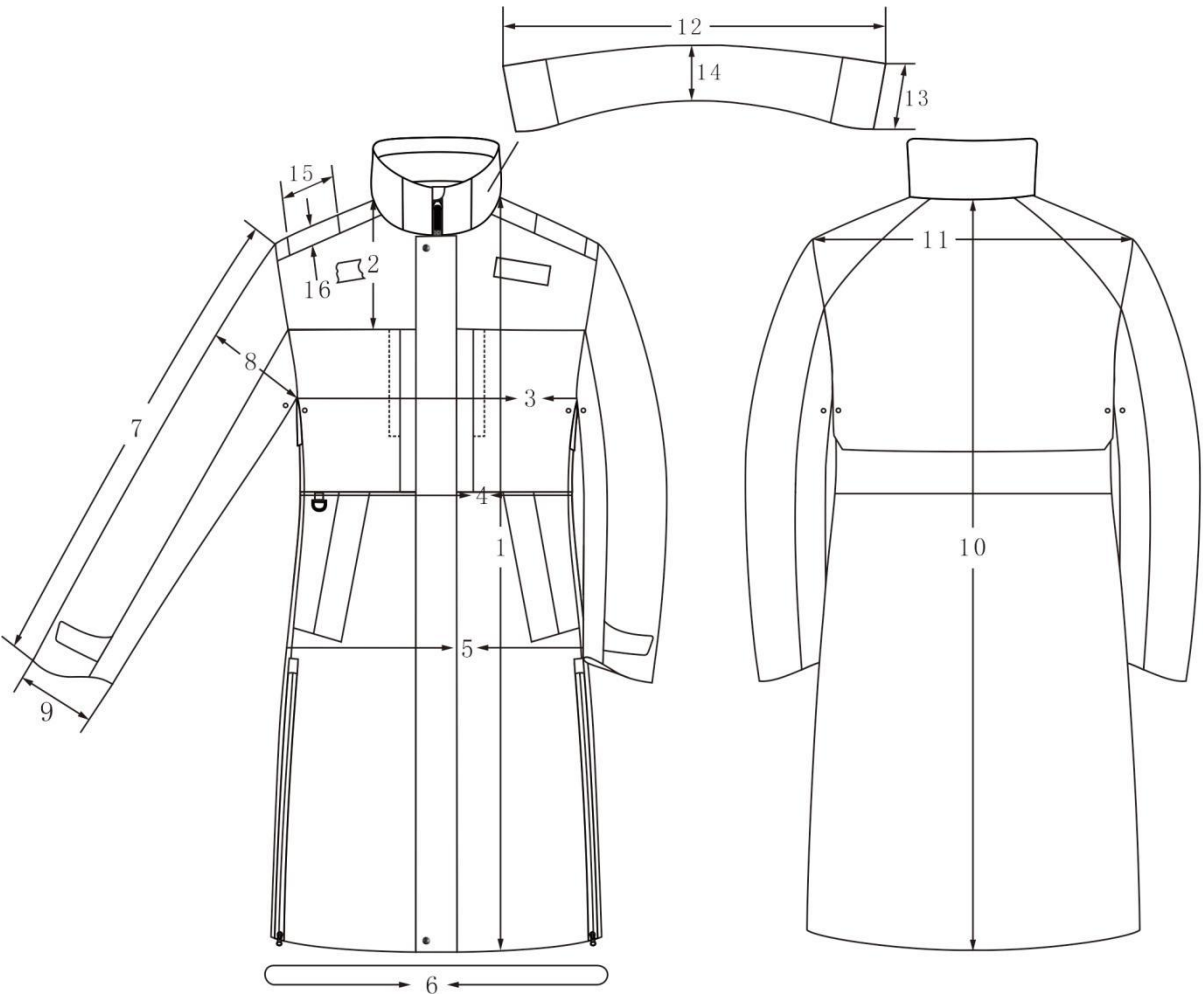


图9a)

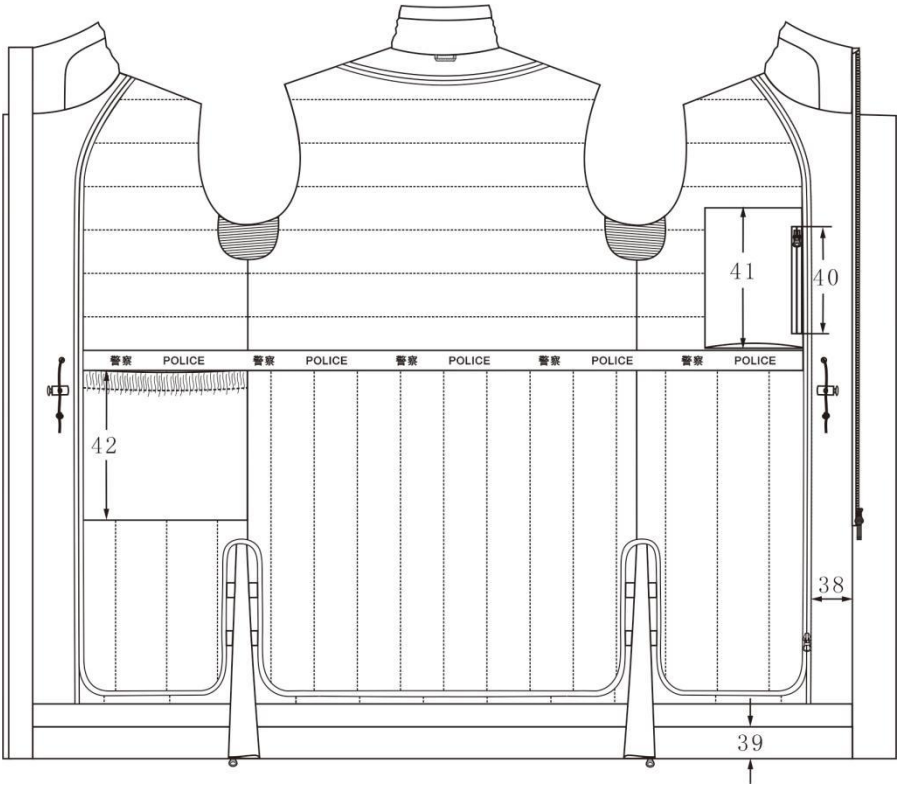


图9d)

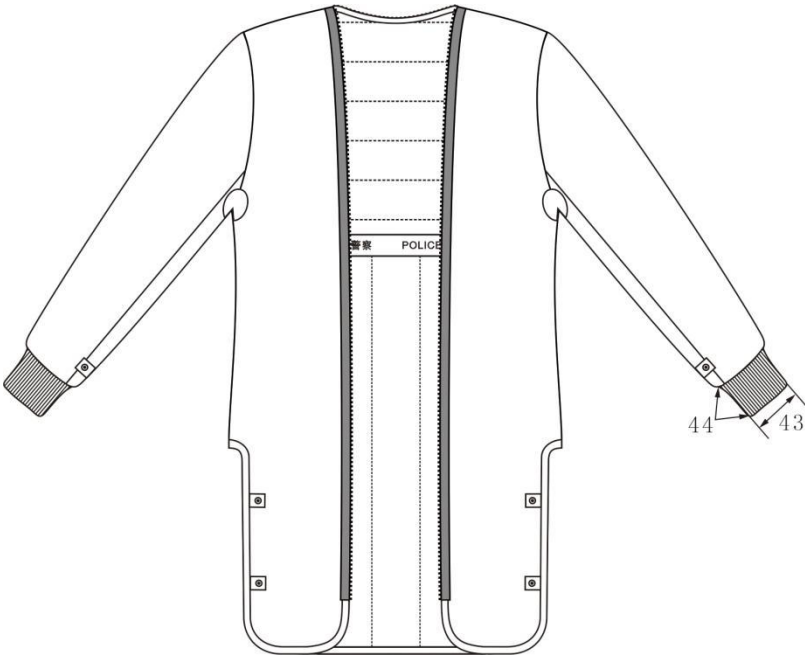


图9e)

图 9 男长款防寒服上衣成品尺寸测量图

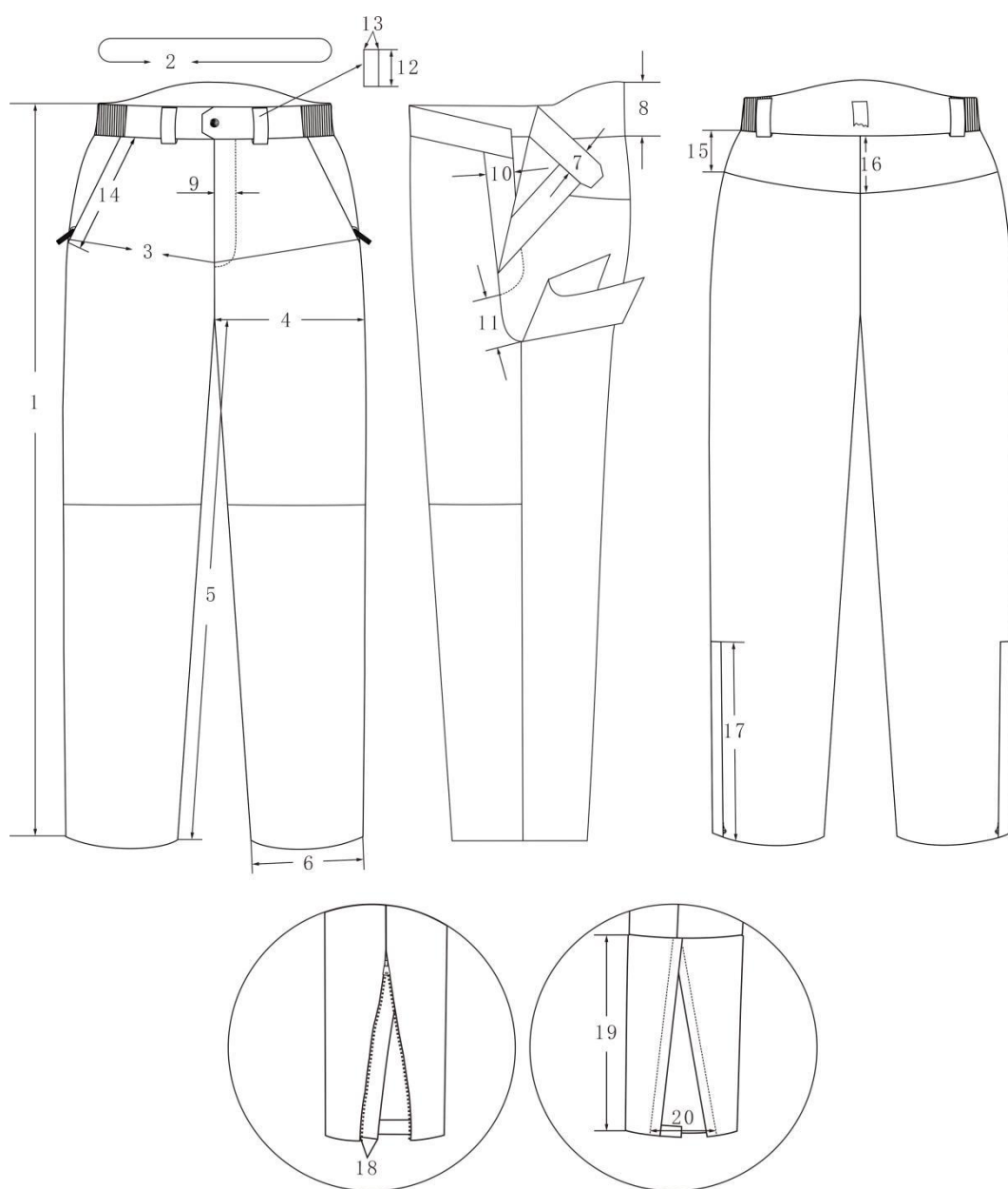


图 10 男长款防寒服裤子成品尺寸测量图

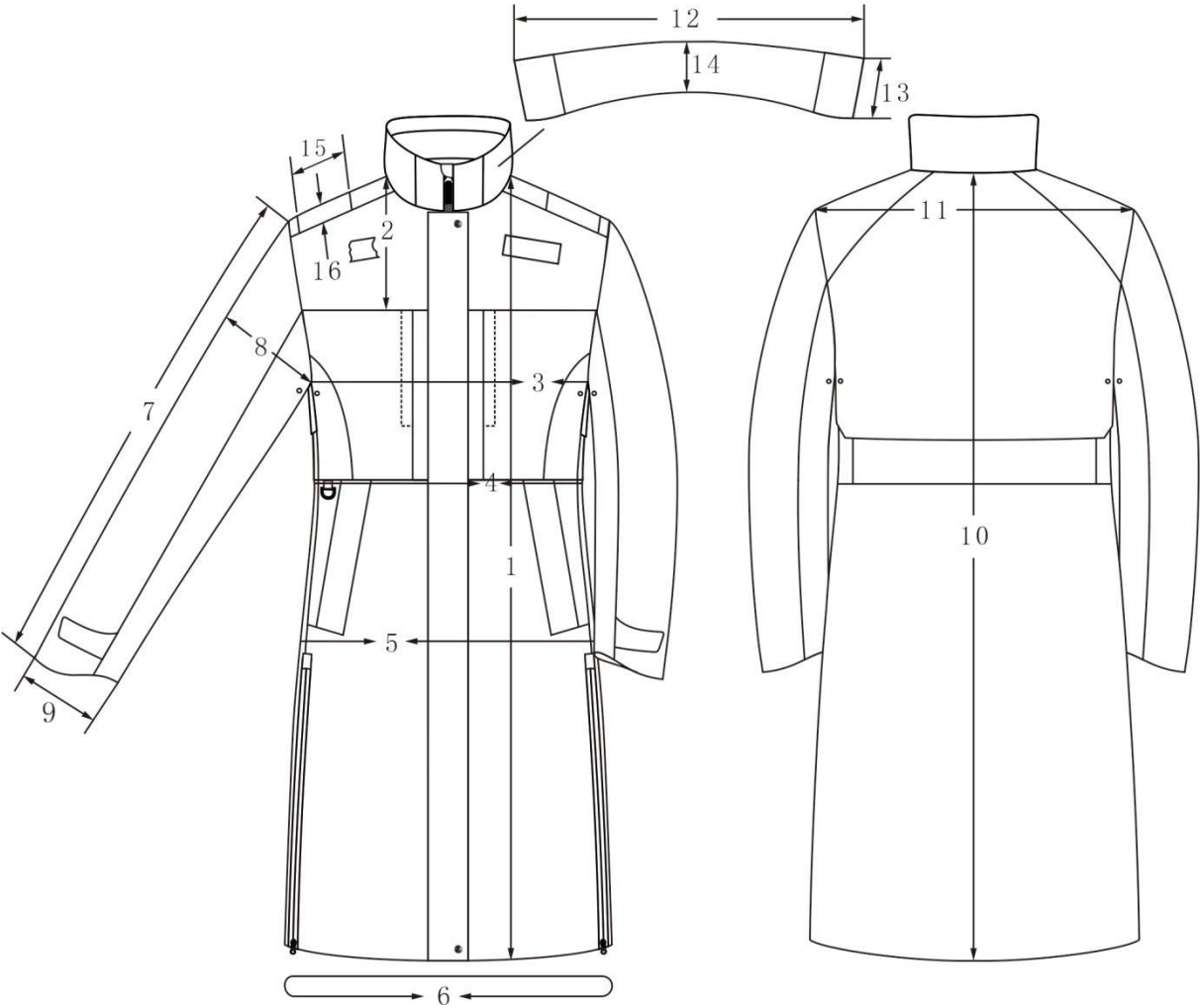


图11a)

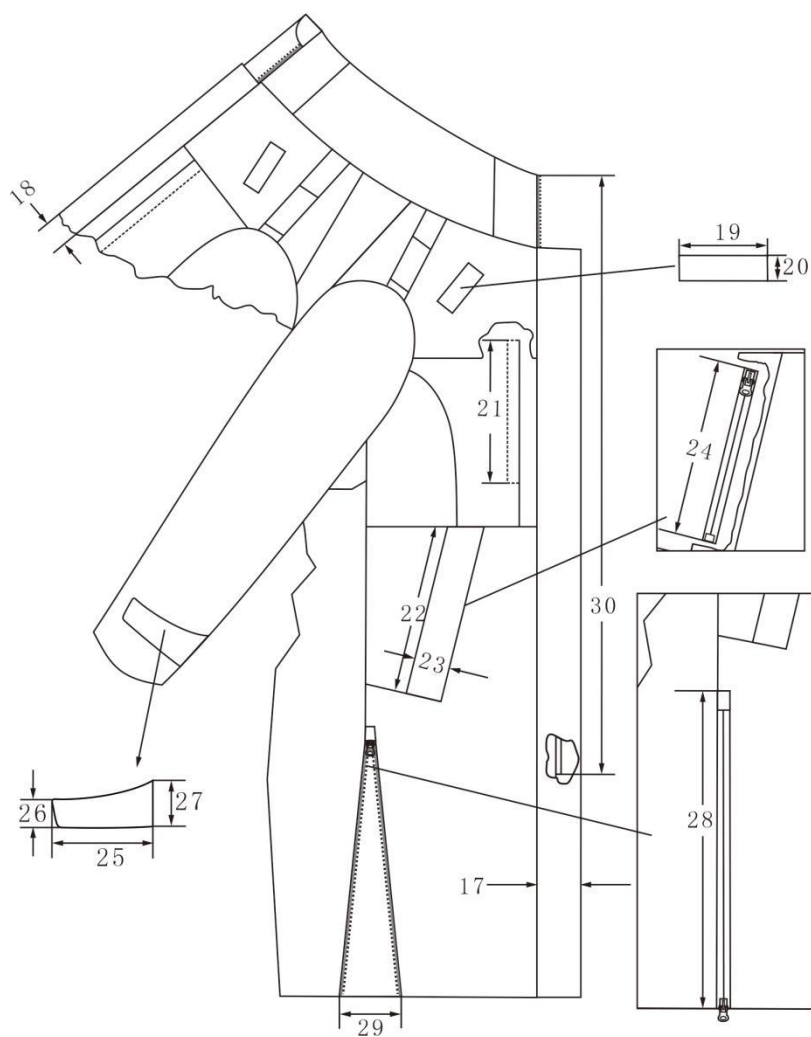


图11b)

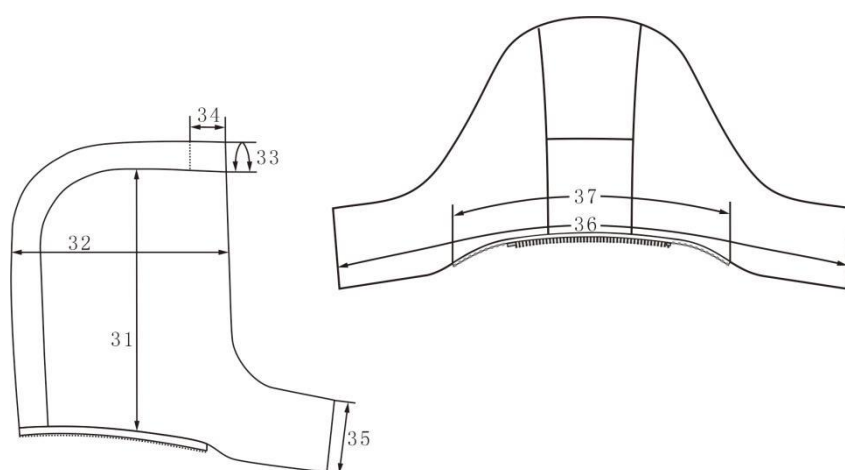


图11c)

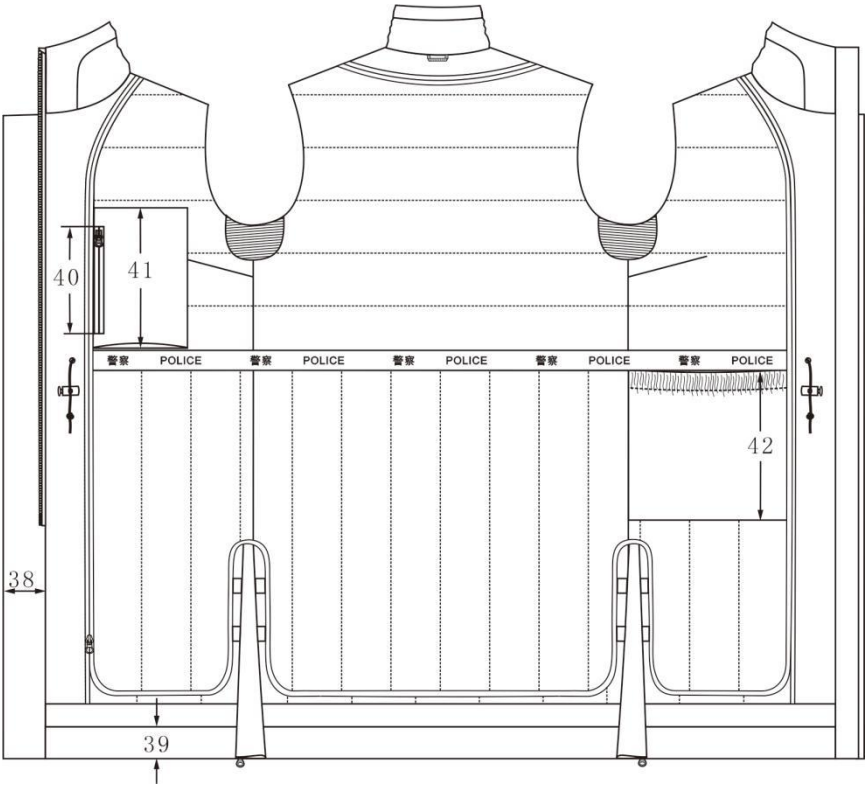


图11d)

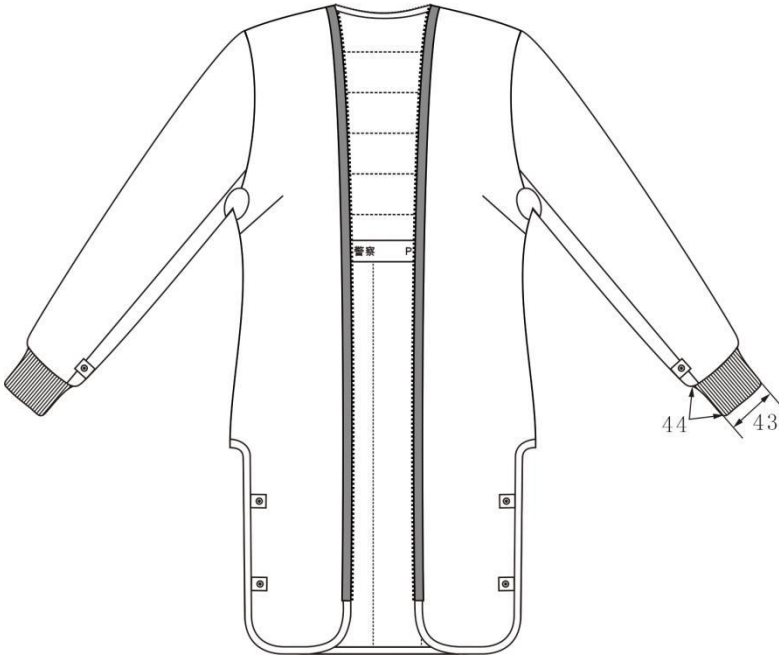


图11e)

图 11 女长款防寒服上衣成品尺寸测量图

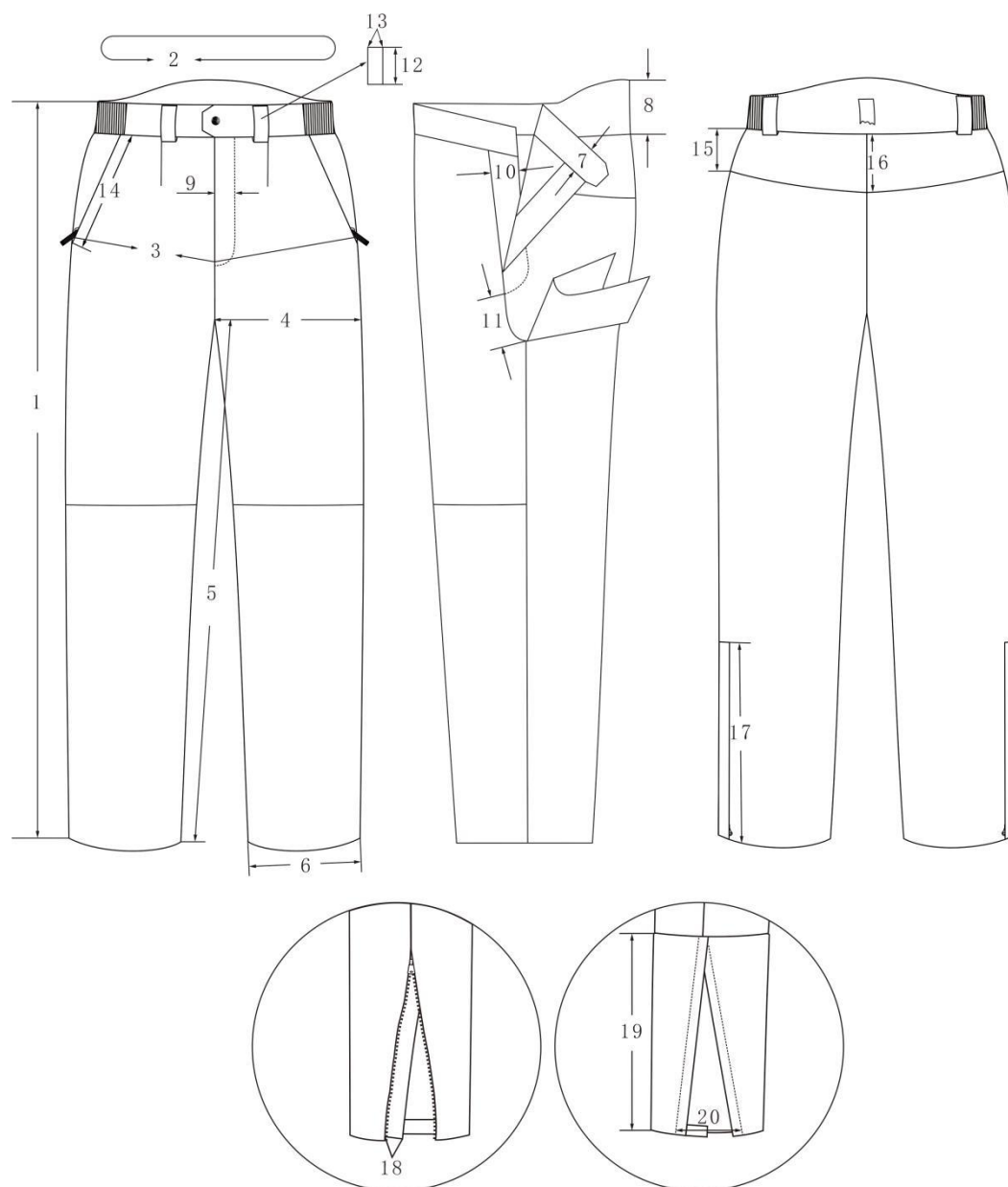


图 12 女长款防寒服裤子成品尺寸测量图

5.4 颜色及色泽偏差范围

5.4.1 产品各部位颜色应符合表 5 规定。

5.4.2 产品各部位材料颜色与材料标样对比，面料及产品表面部位材料颜色色差应大于等于 4 级；非表面部位材料颜色色差应大于等于 3-4 级；暗藏部位材料颜色色差应大于等于 3 级。

5.4.3 产品相同材料表面部位颜色应一致；产品相同材料非表面部位、部件对比色差应大于等于 3-4 级。缝纫线、锁钉线、拉链颜色不应浅于缝合部位。

5.4.4 每批次产品表面颜色互差应大于等于 4 级，非表面部位颜色互差应大于等于 3-4 级。

5.5 材料

5.5.1 材料外观

5.5.1.1 材料外观风格及手感应符合材料标样。

5.5.1.2 材料用途应符合表 5 规定。

5.5.2 材料规格及要求

材料规格及要求应符合表 5 规定。

表 5 材料颜色、规格、要求及用途

材料名称	颜色	规格	要求	用途
聚酯覆膜斜纹布	藏蓝色	100%聚酯纤维（含导电纤维） 单位面积质量:215g/m ²	GA XXXX	上衣：面料、前直口拼条、领前口活页、领面下口垫布、领里拼布、掩门里、掩襟、里襟面里、挂面、后领托、胸开袋口垫布、斜插袋片面里、斜插袋口垫布、对讲机袷、肩章穿袷垫布、肩章穿袷布、D 型环固定袷、袖袷面里、袖口贴边、帽中上端、帽中下端、帽墙、帽口贴边、帽拉链接条、帽下口贴边、帽墙抽绳垫布、侧衩三角挡布、侧衩拉链头挡布、前后下摆贴边、气眼垫布、内胆胸袋布 裤子：面料、腰里、门襟里、里襟、斜插袋口贴边、斜插袋口垫布、裤脚口开衩掩襟、裤脚口开衩挡布、裤脚口里拼布、裤带袷
涤纶三层复合布	藏蓝色	100%聚酯纤维，55dtex/72F 单位面积质量：117g/m ²	—	裤脚口防风裙、脚口防风裙搭袷
防静电锦纶绸	藏蓝色	100%聚酰胺（含导电纤维）， 单位面积质量：40g/m ²	GA 359	上衣前后身里、袖里、帽里、后覆肩里、领面下口贴边、中腰抽绳贴布、前后里下摆拼接布、内胆前面里、内胆后面里、内胆袖面里、内胆胸袋布里、内胆下贴袋布、内胆面腋下拼接布、内胆固定牵条、帽抽绳包条；裤里
涤棉平布	藏蓝色	涤 80%，棉 20%，13tex/13tex	GA 358	胸开袋布面、斜插袋布面、斜插袋口垫条、领面里固定牵条、帽面里固定牵条、袖山固定牵条、胸开袋布固定牵条、斜插袋布固定牵条
涤纶针织绒布	藏蓝色	100%聚酯纤维 平方米干燥重量：150g/m ²	《警服 一线冬执勤服》附录 C	领里、胸开袋布里、斜插袋布里、裤斜插袋布
针织罗纹布	藏蓝色	1+1 罗纹，78dtex×2 锦纶+（83dtex 涤纶+44dtex 氨纶）， 平方米干燥重量：530g/m ²	《警服 机关春秋执勤服》附录 B	衣里腋下、内胆里腋下、内胆袖口

表5 材料颜色、规格、要求及用途（续）

材料名称		颜色	规格	要求	用途
防静电涤纶平纹绸		藏蓝色	100%涤纶，68D×68D；密度： ≥470×360 根/10cm，单位面 积质量：≥64g/m²	—	挂面滚条、后领托滚条、内胆滚条
保暖絮片		—	单位面积质量：80g/m²	GA 353	上衣外装里、挂面、帽里、裤前片里中片
			单位面积质量：120g/m²		裤里
			单位面积质量：150g/m²		内胆前、后身下片、内胆袖里、领面里、 后领托
			单位面积质量：200g/m²		内胆前、后身上片
无纺布		—	单位面积质量：12g/m²~15g/ m²	—	絮片绗缝
			单位面积质量：50±5g/m²		领面衬布
胸绒		—	聚酯纤维 100%， 单位面积质量：100g/m²	《警服 短 款防寒服》 附录 B	裤腰里（松紧处除外）
粘 合 衬	T2277-084	半漂白 色	经纱 167dtex/48F， 纬纱 110dtex/48F， PU+PES 双点	GA 740	领面、领里绒布、里襟面、掩门面、掩 襟面、斜插袋片面、裤腰面、裤门襟里、 裤里襟、裤斜插袋口垫衬
	TC2133-190	藏蓝色	经纱 27tex， 纬纱 49/2tex，PA+PES	《警服 机 关冬执勤 服》附录 B	对讲机衬面
	NT2837-035	—	PA 尼龙/涤纶热压非织造布	—	前门襟直口、前直口拼条、前身中片拼 条、侧衩、斜插袋口垫衬
加筋无纺衬条		—	宽：15mm	—	领窝、掩门止口、斜插袋片止口、后覆 肩下口、胸袋口、裤门襟止口、裤脚口 开衩挡布面
双面热熔胶		—	厚：0.1mm	—	领前口活页、袖口、前覆肩下口、后覆 肩下口、底边、胸袋口、侧衩拉链头挡 布、固定肩章穿袢布两端面、掩门面、掩 襟面
单面热熔胶		—	厚：0.2mm	—	斜插袋片面、袖袢面
双开尾注塑拉链 （上拉头带拉唛）		藏蓝色	8 号	《警服 交 警长款防寒 服》附录 B	上衣外装门襟
闭尾反光防水尼龙螺 旋拉链			7 号		上衣外装侧衩
滑动单头开尾注塑拉 链			5 号		帽身结合
单开尾尼龙螺旋拉链			5 号		内胆与外装结合
闭尾防水尼龙螺旋拉 链			3 号		上衣外装胸袋、斜插袋
闭尾反装尼龙螺旋拉 链			3 号		上衣内胆胸袋
			4 号		裤门襟
闭尾反装尼龙螺旋拉 链（带拉唛）			3 号		裤斜插袋口
闭尾防水尼龙螺旋拉 链			7 号		裤脚口开衩
粘扣带		藏蓝色	宽：15mm（注塑勾）	GB/T 23315	上衣门襟、后领下口、裤防风脚口
			宽：20mm（注塑勾）		领前口活页、袖袢
粘扣带（圈面带）			宽：40mm（注塑勾）		风帽搭合
			压边，宽：55mm，长：65mm		风帽搭合
			压边，宽：20mm，长：95mm		袖口

表 5 材料颜色、规格、要求及用途（续）

材料名称	颜色	规格	要求	用途
粘扣带（圈面带）	藏蓝色	长：72mm，宽：34mm	GB/T 23315	右胸胸徽底托
		长：74mm，宽：24mm		左胸警号底托
臂章	—	高：104mm，宽：93mm	GA 285	左袖标识
四件按扣	黑色	Φ 15mm（注塑面）	GA 281	掩门、裤腰头扣
织带	—	宽：28mm	—	胆里中腰抽绳贴布
平纹织带	黑色	宽：8mm	—	挂衣袢
锦纶包芯绳	藏蓝色	包芯 Φ 5mm，两端加无色透明带头	GA 361	上衣中腰抽绳
塑料单孔调节扣	藏蓝色	—	—	上衣中腰抽绳
按压式双孔调节扣	黑色	金属，外径 Φ 14mm	—	帽顶、帽口
塑料气眼	黑色	内径 Φ 6mm	—	挂面
		内径 Φ 4mm		帽顶、帽口
子母按扣织带	黑色	织带宽：18mm	—	外装侧袂、袖口与内胆结合
塑料 D 型环	黑色	—	—	上衣右侧腰部
弹力绳	藏蓝色	Φ 3mm	FZ/T 63006 —2019 一等品	帽顶、帽口抽绳
防滑松紧带	黑色	宽：25mm		裤防风脚口
涤纶松紧带	黑色	宽：25mm		胆里下贴袋袋口
		宽：45mm		裤腰两侧松紧
热转印反光字	银灰色	“警察 POLICE” 280mm×160mm	按 5.9.1 规定	后背
涤纶缝纫线	藏蓝色	11.8tex×3	GB/T 6836	缝纫、打结、锁圆眼、钉产品名称标志
	灰色			钉臂章
	藏蓝色	14.8tex×2		绗缝
产品名称标志	藏蓝底色，银灰色提花	70mm×46mm	按 5.9 规定	上衣内胆标志
		60mm×20mm		裤子标志
维护标志	白色	50mm×70mm		上衣外装标志、裤子标志
号型标志		18mm×30mm		上衣外装标志、上衣内胆标志、裤子标志

5.6 裁片纱向

裁片纱向应符合表6规定。

表 6 裁片纱向

单位为厘米

类别	裁片名称	纱向		允斜极限
上衣面	前覆肩	经	以中心线为准	—
	前身上片	经	以中心线为准	—
	前身中片	经	以中心线为准	—
	前身中片拼条	经	以中心线为准	—
	前侧片（女）	经	以中心线为准	—
	前下片	经	以中心线为准	—
	前侧下片	经	以中心线为准	—
	前直口拼条	经	前襟边顺经纱	—

表 6 裁片纱向（续）

单位为厘米

类别	裁片名称	纱向		允斜极限
上衣面	后覆肩	经	以中心线为准	—
	后覆肩拼接布	经	顺大身	—
	后上片	经	以中心线为准	—
	后下片	经	以中心线为准	—
	后侧片（女）	经	以中心线为准	—
	大袖片	经	—	以中心线为准 1.0
	大袖前侧片	经	—	以中心线为准 1.0
	小袖片	经	—	以中心线为准 1.0
	领面	纬	下口与纬纱平	—
	领前口活页	纬	下口与纬纱平	—
	领面下口垫布	纬	下口与纬纱平	—
	领里拼布	纬	下口与纬纱平	—
	掩门面、里	经	—	—
	掩襟	经	—	1.0
	里襟面、里	经	—	1.0
	挂面	经	—	1.0
	后领托	纬	—	1.0
	胸开袋口垫布	经	—	1.0
	斜插袋片面、里	经	顺经纱	—
	斜插袋口垫布	经	—	顺大身，1.0
	对讲机袷	经	—	—
	肩章穿袷垫布	纬	顺大身	—
	肩章穿袷布	纬	顺大身	—
	D 型环固定袷	经	—	—
	袖袷面、里	纬	—	1.0
	袖口贴边	纬	—	1.0
	帽中上端	经	—	以中心线为准 1.0
	帽中下端	经	—	以中心线为准 1.0
	帽墙	经	—	帽口边顺经纱，1.0
	帽口贴边	经	—	1.0
	帽拉链结合条	纬	—	1.0
	帽里下口贴边	纬	—	1.0
	帽墙抽绳垫布	不限	—	—
	侧衩三角挡布	经	—	1.0
	侧衩拉链头挡布	经	—	—
	前下摆贴边	纬	—	—
	后下摆贴边	纬	—	—
	气眼垫布	不限	—	—
	内胆胸袋布	经	—	—

表6 裁片纱向（续）

单位为厘米

类别	裁片名称	纱向		允斜极限
裤子面	裤前身上、下片	经	—	以中线为准 1.0
	裤后片	经	—	以中线为准 1.0
	裤后腰翘	纬	纱向同裤后片	—
	裤腰面、里	经	—	1.0
	裤门襟里	经	—	2.0
	裤里襟	经	—	2.0
	裤斜插袋口贴边	经	一侧顺经纱	—
	裤斜插袋口垫布	经	顺大身	—
	裤脚口开衩挡布	经	—	1.0
	裤脚口开衩掩襟	经	—	1.0
	裤脚口里拼布	纬	—	脚口平纬纱，1.0
	裤带袷	经	—	1.0
涤纶三层复合布	裤脚口防风裙搭袷	经	—	1.0
	裤脚口防风裙	经	—	上口与纬纱平，1.0
防静电锦纶绸	前身里	经	前襟边顺经纱	—
	后身里	经	背中顺经纱	—
	大袖片里	经	—	以中心线为准 1.0
	小袖片里	经	—	以中心线为准 1.0
	后覆肩里	经	背中顺经纱	—
	领面下口贴边	纬	下口与纬纱平	—
	中腰抽绳贴布	经	—	1.0
	前、后里下摆拼接条	纬	上口与纬纱平	—
	帽中里	经	—	2.0
	帽墙里	经	—	2.0
	帽抽绳包条	不限	—	—
	内胆前身面	经	前襟边顺经纱	—
	内胆后片面	经	背中顺经纱	—
	内胆前身里	经、纬	—	—
	内胆后片里	经、纬	—	—
	内胆袖片面、里	经	—	以中心线为准 1.0
	内胆胸袋布里	经	—	—
	内胆下贴袋布	经	顺大身	—
	内胆面腋下拼接布	纬	—	1.0
	内胆固定牵条	经、纬	—	—
	裤前片里上片	经	—	以中线为准 1.0
	裤后片里上片	经	—	以中线为准 1.0
	裤里下片	经	—	脚口平纬纱，1.0
涤棉平布	胸开袋布面	经	—	1.0
	斜插袋布面	经	—	1.0

表 6 裁片纱向（续）

单位为厘米

类别	裁片名称	纱向		允斜极限
涤棉平布	斜插袋口垫条	经	—	1.0
	领面里、帽面里、袖山、胸开袋布、斜插袋布固定牵条	经、纬	宽：1.5	—
涤纶针织绒布	领里	纬	—	下口与纬纱平，1.0
	胸开袋布里	经	—	1.0
	斜插袋布里	经	—	1.0
	裤斜插袋布	经	—	1.0
针织罗纹布	衣里腋下	直向	—	—
	内胆里腋下	直向	—	—
	内胆袖口	横向	长边顺横向	—
防静电涤纶平纹绸	挂面滚条、后领托滚条、内胆滚条	斜	—	45°
上衣衬	领面	纬	—	下口与纬纱平，2.0
	领里	经	—	2.0
	里襟面	经	—	1.0
	掩门面	经	—	1.0
	掩襟面	经	—	1.0
	斜插袋片面	经	—	—
	对讲机襟面	经	—	—
	前门襟直口衬	经	一侧顺经纱	—
	前直口拼条	经	一侧顺经纱	—
	前身中片拼条	经	—	—
	侧衩	经	—	—
	斜插袋口垫衬	经	一侧顺经纱	—
裤子衬	裤腰面	经	—	1.0
	裤门襟里	经	—	2.0
	裤里襟	经	—	2.0
	裤斜插袋口垫衬	经	—	—

注：裁片纱向中“经”表示裁片长度方向顺经纱，裁片纱向中“纬”表示裁片长度方向顺纬纱。

裁片纱向中“直向”表示裁片长度方向顺直向，裁片纱向中“横向”表示裁片长度方向顺横向。

5.7 敷衬

5.7.1 粘合衬粘合位置准确，粘衬平服，无起泡，无渗胶，不起皱。

5.7.2 上衣、下裤前、后身不允许过粘压机。

5.7.3 敷衬要求应符合表 7 规定。

表 7 敷衬要求

单位为厘米

类别	敷衬要求	图示
领面、领里绒布、掩门面、里襟面、前止口拼条、前身中片拼条、斜插袋片面、对讲机襟、掩襟、前门襟止口、侧衩、斜插袋口、胸开袋口、领窝、掩门止口、斜插袋片止口、后覆肩下口	<p>(1) 领面、领里绒布、掩门面、里襟面、前止口拼条、前身中片拼条、斜插袋片面按图示各敷满衬一层；</p> <p>(2) 对讲机襟、掩襟按图示敷净衬一层；</p> <p>(3) 前门襟止口、侧衩、斜插袋口、胸开袋口按图示敷衬一层；</p> <p>(4) 领窝、掩门止口、斜插袋片止口、后覆肩下口敷加筋无纺衬条一层。</p>	
裤腰、裤门襟里、裤里襟、斜插袋口、裤门襟、裤脚口开衩挡布	<p>(1) 裤腰面（松紧处不粘衬）、裤门襟里、裤里襟、斜插袋口按图示敷衬一层；</p> <p>(2) 裤门襟、裤脚口开衩挡布面处敷加筋无纺衬条。</p>	

5.8 缝制

5.8.1 针距及线迹

5.8.1.1 各种缝纫针距及线迹要求应符合表 8 规定。

表 8 缝纫针距及线迹要求

项目		针距	质量要求
平缝	明线	12 针/3cm~14 针/3cm	缝线线路顺直，规整，首尾回针，定位准确，结合牢固；线迹针脚整齐，针距均匀，松紧适宜
	暗线	11 针/3cm~13 针/3cm	
绗缝		9 针/3cm~11 针/3cm	每道绗缝线允许跳线一处，限两针，不允许出套；衣里每片断线接线限 2 处，接线重合牢固
套结		36 针/结	结长按工艺要求，宽度 0.10cm~0.15cm，偏斜限 0.05cm，每套限 2 处
打结		28 针/结	
锁眼	Φ0.5cm 圆眼	不少于 36 针/眼	正面尾线长度应小于 0.2cm

5.8.1.2 明线距边宽窄一致。表面距边 0.2cm 以上明线极限偏差 $\pm 0.1\text{cm}$ ，表面距边 2.0cm 以上明线极限偏差 $\pm 0.3\text{cm}$ ，其他部位明线距边极限偏差 $\pm 0.2\text{cm}$ 。正负偏差不应在一条线上或相邻部位、对称部位并存。表面明线上炕线不应下炕，下炕线不应上炕，非表面明线允许上、下炕限一处，限 3cm。

5.8.1.3 开断线：环缝、各种明线、承受拉力部位缝合、锁眼、钉扣不应开断线。不承受拉力的部位每件限两处，每处限 1 针。

5.8.1.4 跳线：明线不应跳线，链式缝合跳线限两处，应用单针机补扎。平缝、三线环缝 30cm 长度限一处，每处限 1 针。

5.8.1.5 生产设备参照附录 B 规定执行。

5.8.2 缝纫

5.8.2.1 绗缝

绗缝要求应符合表 9 规定。

表 9 绗缝要求

单位为厘米

类别	绗缝部位	絮片规格	缝制要求	绗缝线迹
上衣	内胆前、后身里上片	200g/m ²	里料、絮片、无纺布三层整体绗缝	横绗，间距 7.5 ± 0.5
	内胆前、后身里下片、内胆袖里	150g/m ²	里料、絮片、无纺布三层整体绗缝	竖绗，间距 7.5 ± 0.5
	外装领面		面料、50g/m ² 无纺布、絮片、无纺布，不绗缝，缝制时扎住	—
	外装领里		面料、絮片、无纺布，不绗缝，缝制时扎住	—
	外装后托领		面料、絮片、无纺布，不绗缝，缝制时扎住	—
	外装前、后身里、袖里	80g/m ²	里料、絮片、无纺布三层绗缝	竖绗，间距 10.0 ± 0.5
	帽里、外装挂面		里料、絮片、无纺布，不绗缝，缝制时扎住	—
裤子	裤里	120g/m ²	里料、絮片、无纺布三层绗缝，裤前片裆下至防风脚口拼接缝按标印再絮 80g/m ² 絮片一层、无纺布一层。无纺布朝面料，絮片夹在中间	裤里竖绗，间距 7.5 ± 0.5 ，补强部位均分上端、中间横向扎线两道

5.8.2.2 缝头均匀，宽窄一致，0.6cm 以下缝头 $\pm 0.1\text{cm}$ ，0.7cm 以上缝头 $\pm 0.2\text{cm}$ 。缝纫要求应符合表 10 规定。

表 10 缝纫要求

单位为厘米

部位名称		缝头	线迹	明线距边	要求	质量要求
领子	领里拼布与领里绒布结合	0.6	明、暗线各一道	0.15	缝头向上倒，明线压在拼布上	领子面里平服，领窝圆顺，左右对比领前宽，互差限 0.3
	钉领面下口贴边粘扣带	—	明线两周	0.2	贴边长居中，齐贴边下口扎圈面带，不扎透面，带长 4.0 ± 0.3 ，修圆角	
	钩压领面下口贴边	1.0	明、暗线各一道	0.15	面吐 0.1，不压透面	
	压领面下口明线	—	明线一道	3.0	压明线时压住垫布，两端拐扎	
	钉领前口活页粘扣带	—	明线两周	0.2	活页宽居中、距边 1.0 ± 0.2 钉勾面带，不扎透面，带长 6.0 ± 0.3 ，修圆角	
	钉领面粘扣带	—	明线两周	0.2	与领前口活页粘扣带勾面带对正，领面钉圈面带，长 6.0 ± 0.3 ，修圆角	
	钩、压领子	1.0	明、暗线各一道	0.15	领两端夹缙领前口活页，活页连口回折 4.5 ± 0.3 ，内压双面热熔胶固定。面吐 0.1~0.2，明线不压透面；领面与 $50\text{g}/\text{m}^2$ 无纺布、絮片、无纺布围扎一周，领里与絮片、无纺布围扎一周	
	帽拉链与结合条结合	0.8	明、暗线各一道	0.15	—	
	钉拉链结合条粘扣带	—	明线两周	0.2	结合条长居中，钉勾面带，扎透里，带长 4.0 ± 0.3 ，修圆角	
	缙领面	1.0	暗线一道	—	倒缝，缝头向下倒，领长取中夹缙拉链结合条，结合条宽 1.5 ± 0.3 ，拉链插座在左边，粘扣带朝外	
	缙领里	1.0	暗线一道	—	劈缝，后领窝取中夹缙挂衣袂，挂衣袂净长 7.0 ± 0.5 ，内侧间距 4.0 ± 0.5 ，两端热切，回针三道；领面、里扎牵条固定，前领窝居中各一个、肩缝各一个、后领窝居中一个，共五个，余量 1.0 ± 0.5	
胸开袋	前身中片与前身侧片结合（女）	0.8	明、暗线各一道	0.15	缝头倒向前身中片，明线压在前身中片上	袋口平服，左右袋位高低对比互差限 0.5；袋口距门襟左右互差限 0.7
	前身中片与前身中片拼条结合	1.0	暗线一道	—	劈缝，按规格尺寸留袋口	
	缙袋口垫布	1.0	明线一道	0.15	垫布里口缝头扣净，垫布成品宽 4.5 ± 0.5 ，垫布外口与袋布外口平齐	
	拉链、袋垫与身结合	0.8	暗线一道	—	—	
	拉链、袋布与袋口结合	0.8	暗线一道	—	袋口连口，拉链不可外露，袋口反面压双面热熔胶	
	压袋口明线	—	明线一道	1.5	袋口两端拐扎，拐扎处回针 3~5 道；反面不压透袋布	
	合袋布	1.0	扎线一道	—	袋布后侧扎牵条与身摆缝缝头固定	
斜插袋	缙袋口垫布	1.0	明线一道	0.15	垫布里口缝头扣净，垫布成品宽 4.5 ± 0.5 ，垫布外口与袋布外口平齐	袋口规整，平服，左右袋口长短对比互差限 0.5
	缙拉链、垫条	0.8	扎线各一道	—	拉链外露 1.2 ± 0.1 ，拉合后拉头向上	
	开袋口	—	—	—	两线取中剪开，两端开三角剪口，三角向两侧倒	

表 10 缝纫要求（续）

单位为厘米

	部位名称	缝头	线迹	明线距边	要求	质量要求
斜插袋	封袋口	—	暗线各一道	—	扎住两端三角	
	绱袋布、拉链	0.8	暗线一道	—	—	
	压袋口明线	—	明线各一道	0.15	明线压在身上，两端拐扎，回针三～五道，反面不压透袋布里	
	合袋布	1.0	扎线一道	—	袋布前侧扎牵条与前襟缝头固定	
	钩袋片	0.4	暗线一道	—	面吐 0.1，袋片面压单面热熔胶	
	夹绱袋片	0.6	明、暗线各一道	0.15	前身下片与下侧片结合时夹绱袋片，袋片宽 4.5 ± 0.3 ，明线压在前身上，下端拐扎	
	打袋口结	—	36 针套结	—	齐袋片外口，上端距缝 0.1 在袋片上打结一个，下端顺 0.1 明线打结一个，结长 1.0	
袖子	扎臂章	—	明线一周	0.2	左袖臂章上沿距肩缝 8.5 ± 0.3 ，臂章上端正中对正肩缝	绱袖圆顺，袖缝平直，大袖拼片缝与前身上片下口位置错位限 0.6，左右对比互差限 0.4，袖口平服，袖长对比互差限 0.7；臂章平整、位置准确，偏斜限 0.5；袖袷端正，位置准确，长短互差限 0.5
	钩压袖袷	0.4	明、暗线各一道	0.15	齐止口，袖袷面压单面热熔胶	
	钉袖袷粘扣带	—	明线两周	0.2	袖袷里按标印钉粘扣带勾面带，带长 4.0 ± 0.3 ，不扎透面，修圆角	
	钉袖口粘扣带	—	明线两周	0.2	大袖面按标印钉粘扣带圈面带，带长 9.5 ± 0.5 ，不钉透袖里，修圆角	
	合面袖外缝	0.8	明、暗线各一道	0.15	明线压在大袖上	
	合面袖内缝	0.8	明、暗线各一道	0.15	距袖口边 2.5 ± 0.3 夹绱袖袷，明线压在小袖上	
	钩袖口	0.4	暗线一道	—	面吐 0.1，袖口贴边拼缝对齐袖底缝。袖口面压双面热熔胶	
	合面袖底缝	0.8	暗线一道	—	缝头向后倒，合至袖口贴边里口	
	绱袖面	1.0	明、暗线各一道	0.15	明线压在身上，前压至前覆肩下口，后压至后覆肩拼接布下口，首尾重合回针	
	合里袖外缝	1.0	暗线一道	—	劈缝	
	合里袖内缝	1.0	暗线一道	—	劈缝	
	合里袖底缝	1.0	暗线一道	—	劈缝，左袖底缝居中处留口 $15.0 \sim 17.0$ 。距袖口贴边与袖里结合缝 4.0 ± 0.3 向上夹绱子母按扣织带（母扣），母扣朝外，带长 1.8（双量）	
	封底袖缝留口	1.0	明线一道	0.15	首尾回针	
	袖口贴边与里结合	1.0	暗线一道	—	—	
	绱袖里	1.0	暗线一道	—	袖山处面、里扎牵条固定，余量 $2.0 \sim 3.0$	
前襟	钉掩门粘扣带	—	明线两周	0.2	掩门里上、下端四件扣之间均分，距边 1.0 ± 0.2 钉圈面带四个，不钉透面，与之对正在掩襟上钉勾面带，钉透掩襟里，带长 8.0 ± 0.3 ，修圆角	门襟、掩襟顺直平挺，无斜皱，不反翘
	钩掩门	0.4	暗线一道	—	面吐 0.1，掩门面压双面热熔胶	
	钩压掩襟	0.4	明、暗线各一道	0.15	掩襟连口对折，两端钩净，掩襟面压双面热熔胶	
	钩里襟	0.6	明、暗线各一道	0.15	齐止口	
	夹绱掩门、前直口拼条	1.0	明、暗线各一道	0.15	倒缝，上端齐领下口，下端齐底边，明线压在身上，不压透挂面，男左女右	
	夹绱掩襟、前直口拼条	1.0	明、暗线各一道	0.15	倒缝，上端齐领下口，下端齐底边，明线压在身上，不压透挂面，男右女左	

表 10 缝纫要求（续）

单位为厘米

部位名称		缝头	线迹	明线距边	要求	质量要求
前襟	绱前门襟拉链、里襟	1.0	明、暗线各一道	0.15	明线扎透挂面，拉链上止齐领上口，拉链闭合后链齿外露净宽 1.7 ± 0.2 ，下止插片处明线回针三道，上止拉链布基向里折净；夹绱里襟，男右女左，里襟上端向外回折 3.0 ± 0.2 包住拉链头，里襟宽 3.0 ± 0.2	
前后身	前身上片与中片结合	1.0	明、暗线各一道	0.6	缝头向上倒，明线压在上片上	面里平服：标志位置准确，左右位置互差偏限 0.5；肩部饱满，肩缝顺直；肩章穿袷布无明显斜绌；下摆平服，左右对比，互差限 0.6；开衩平服，前后开叉对比互差限 0.3
	绱前覆肩	—	擦线一道	—	前覆肩与前身上片擦线固定，下口折边宽 5.0，前覆肩下口压双面热熔胶，胶片宽 3.5	
	扎胸徽、警号底托	—	明线两周	0.2	位置按标印，前覆肩下口向上 0.3，左警号、右胸徽，钉透前身中片	
	钩、压对讲机袷	0.8	明、暗线各一道	0.15	两端扣净，劈缝居中	
	绱对讲机袷	—	明线各一道 36 针套结	0.15	左、右前身按标印，两端各扎线一道，靠袖窿一侧留孔长 5.0 再扎线一道，扎住前覆肩里，扎线上端顺明线打竖结三个，结长 1.0	
	前身中片与下片结合	1.0	明、暗线各一道 36 针套结	0.15	倒缝，明线压在中片上。右身距袋口 4.0 ± 0.5 向后夹绱 D 型环固定袷，固定袷长 1.5 ± 0.3 （双量）宽 2.0 ± 0.2 ，缝头折净，齐 D 型环固定袷两端距缝 0.1 在袷上打横套结各一个，结长 0.6	
	后覆肩面、里结合	0.8	暗线一道	—	缝头向上倒，折边宽 3.5 ± 0.2 ，面压双面热熔胶	
	钩后覆肩两端	0.5	暗线各一道	—	连口对折，两端钩净，面不反吐	
	后身上片与后侧片结合（女）	0.8	明、暗线各一道	0.15	明线压在后身上，缝头向后中倒	
	后覆肩拼接布与后覆肩结合	1.0	明、暗线各一道	0.15	明线压在后覆肩拼接布上，后覆肩与后身上片擦线固定	
	后身上、下片结合	1.0	明、暗线各一道	0.15	明线压在上片上	
	前覆肩与肩章穿袷布、肩章穿袷垫布结合	1.0	明、暗线各一道	0.15	肩章穿袷布两端缝头压双面热熔胶固定，缝头各 1.2，肩章穿袷布距袖窿 1.2，明线压在前覆肩上，缝头倒向前覆肩	
	合面肩缝	1.0	明、暗线各一道	0.15	明线压在后片上	
	合面身缝	1.0	暗线一道	—	前身按规格尺寸留侧衩，缝头向后倒	
	收前身里腋下省（女）	—	暗线一道	—	位置按标印，缝头向上倒	
	合里肩缝	1.0	暗线一道 明线各一道	0.6	劈缝	
	合里腰缝	1.0	暗线一道	—	劈缝	
	绱腋下罗纹布	1.0	暗线一周	—	与里结合，身袖缝处劈缝，罗纹布条纹与里腰缝垂直	
	绱中腰抽绳贴布	1.0	明线各一道	0.15	位置按标印，缝头扣净，贴布宽 2.5 ± 0.2 ，抽绳夹在贴布内，贴布反面距边各 $3.0 \sim 4.0$ 在身里留口穿出抽绳	
	钉气眼	—	—	—	中腰贴布宽居中，距挂面里口 1.8 ± 0.2 ，反面加垫布，抽绳从眼穿过，抽绳长以中腰放平为准，两端抽绳各长出 $8.0 \sim 10.0$ ，穿入调节扣，绳头系结	
	后托领与挂面结合	1.0	暗线一道	—	劈缝，内夹絮片	

表 10 缝纫要求（续）

单位为厘米

	部位名称	缝头	线迹	明线距边	要求	质量要求
前后身	后托领、挂面滚条	—	明线一道	0.1	滚条宽 0.7 ± 0.1	面里平服：标志位置准确，左右位置互差偏限 0.5；肩部饱满，肩缝顺直：下摆平服，左右对比，互差限 0.6；开衩平服，前后开叉对比互差限 0.3
	拉链与前身里结合	—	扎线一道	—	拉链插座在左身	
	后托领、挂面与前身里结合	—	明线一道	—	与后托领、挂面滚条明线重合，拉链止口处回针三~五道	
	身里下端与拼条结合	1.0	暗线各一道	—	缝头向下倒	
	钩下摆贴边	0.4	暗线各一道	—	面吐 0.1，下摆面压双面热熔胶	
	拼条与下摆贴边结合	1.0	暗线各一道	—	缝头倒向拼条，拼条下端留余量 1.0 ± 0.2 （双量）	
	拉链头挡布与拉链结合	—	扎线一道	—	挡布压双面热熔胶	
	夹绉侧衩拉链、三角挡布	0.8	明、暗线各一道	0.15	拉链头挡布长 2.0 ± 0.2 ，下口留余量 $0.5\sim 0.8$ ；夹绉拉链、三角挡布、子母按扣织带，拉链、三角挡布下齐底边，拉链下端布基向里折净，身里侧衩两边按标印夹绉子母按扣织带（母扣）各 2 个，母扣朝外，带长 2.5（双量）；扎开口上端三角剪口，回针三道，三角向上倒；明线上端拐扎，明线扎透面、里；拉链外露 1.3 ± 0.2 ，拉链拉合后拉头向下	
帽子	扎抽绳两端包条	—	扎线两道	—	扎线间距 0.5，回针 3~5 道，包条毛长 5.0 ± 0.5 ，搭缝 2.0	帽檐挺括；结合部位平整，对称部位对比互差限 0.6
	钉帽顶下墙面气眼	—	—	—	帽顶下墙面宽居中距缝 1.5 ± 0.2 钉气眼 2 个，两眼相距 3.0，反面加垫布，弹力抽绳从气眼穿过，两气眼中间穿入调节扣，绳头包条与帽口缝头扎线固定，调节扣按钮朝外	
	压帽顶面下口活页明线	—	明线一道	0.15	连口对折，折边宽 3.0 ± 0.2	
	帽墙面与帽顶面结合	0.8	明、暗线各一道	0.15	缝头倒向帽顶，明线压在帽顶上	
	压帽墙明线	—	明线两道	间距 3.0	帽顶上片明线压住帽顶下片缝头，明线压至帽口边，首尾回针	
	合帽口贴边中缝	1.0	暗线一道	—	劈缝	
	帽墙里与帽顶里结合	1.0	暗线一道	—	劈缝，帽顶弧线处各扎牵条一根，与面帽顶固定，余量 $2.0\sim 3.0$	
	绉帽里下口贴边	1.0	明线一道	0.15	明线压在贴边上，贴边宽 2.5 ± 0.2	
	帽里与帽口贴边结合	1.0	明线一道	0.15	明线压在贴边上，不压透帽面	
	钉帽墙面气眼	—	—	—	位置按标印钉气眼各 2 个，两眼相距 2.5，反面加垫布，弹力抽绳从气眼穿过，两气眼中间穿入调节扣，绳头包条与帽口缝头扎线固定，调节扣按钮朝外	
	帽面、里结合	0.8	明、暗线各一道	0.15	下口夹绉拉链，与后领窝拉链相对应，链齿外露 0.7，拉链两端布基向里折净，拉链两端处暗线回针三道，下端居中留开口 $6.0\sim 10.0$ ，明线扎住开口	
	压帽口明线	—	明线一道	3.0	抽绳夹在中间	

表 10 缝纫要求（续）

单位为厘米

部位名称		缝头	线迹	明线距边	要求	质量要求
帽子	绱帽口搭门粘扣带	—	明线两周	0.2	帽口搭门宽居中，距前端 1.0 ± 0.2 钉粘扣带，男左女右搭门里钉勾面带长 6.5 ± 0.3 宽 4.0 ± 0.3 ，明线扎透面，男右女左搭门面钉圈面带长 6.5 ± 0.3 宽 5.5 ± 0.3 ，明线扎透里，首尾回针，修圆角	
内胆胸袋	拉链与袋布面、里结合	0.8	明、暗线各一道	0.15	夹绱拉链，明线压透袋布里，拉链外露 1.5 ± 0.2 ，明线两端拐扎	袋口平服、规整，袋布走形限 0.3
	绱袋布	1.0	明线一道	0.15	缝头折净，袋布下端与中腰贴布上端平齐，男左女右，下端袋墙宽 1.5 ± 0.2 （双量）	
内胆下贴袋	扎袋口明线	0.8	明线一道	0.15	袋口折边宽 2.7 ± 0.1 ，内夹松紧，松紧两端热切	袋口平服，松紧适宜、抽皱均匀
	绱袋布下端	0.8	明线一道	0.15	缝头折净，男右女左，袋口与中腰贴布下端平齐	
内胆袖子	合里袖内、外、底缝	1.0	暗线一道	—	劈缝	绱袖圆顺，袖缝平直圆顺，袖长对比互差限 0.7
	合面袖内、外缝	1.0	暗线一道	—	缝头倒向大袖	
	合面袖底缝	1.0	暗线一道	—	缝头向后倒，距绱罗纹结合缝 1.5 ± 0.3 夹绱子母按扣织带（子扣），子扣朝外，带长 1.8（双量）	
	合袖口罗纹布	1.0	扎线一道	0.15	扣缝扎线，劈缝	
	绱袖口罗纹布	1.0	暗线一道	—	夹扎袖口罗纹布，罗纹拼缝与袖底缝对齐	
	绱袖面	1.0	暗线一道	—	倒缝，缝头倒向袖子	
	绱袖里	1.0	暗线一道	—	缝头倒向袖子。袖山处面、里扎牵条固定，余量 2.0~3.0	
内胆前、后身	收面、里腋下省（女）	—	暗线一道	—	前端收尖，缝头向上倒	结合缝平服，滚条松紧适宜
	前、后身上下片结合	1.0	暗线一道 明线各一道	距缝 0.6	劈缝	
	合里身缝	1.0	暗线一道	—	劈缝，扎住下贴袋布缝头	
	合里肩缝	1.0	暗线一道 明线各一道	距缝 0.6	劈缝	
	合面身缝	1.0	暗线一道	—	缝头向后倒	
	合面肩缝	1.0	暗线一道	—	缝头向后倒	
	绱腋下拼接布	1.0	暗线一道	—	与面结合，缝头向拼接布倒，袖底缝、身缝缝头向后倒	
	绱腋下罗纹布	1.0	暗线一周	—	与里结合，身袖缝处劈缝，罗纹布条纹与腰缝垂直。罗纹布上、下端缝头扎牵条与面固定，余量 2.0~2.5	
	绱中腰抽绳贴布	—	明线各一道	0.1	上、下片结合缝居中，不扎透里	
	包后领口、前门襟、侧衩、下摆滚条	—	明线一道	0.1	滚条宽 0.7 ± 0.1 ，齐右肩缝包压滚条，滚条首尾搭接 3.0~4.0，搭接处滚条缝头折净。侧衩与外装侧衩对正夹绱子母按扣织带（子扣）各 2 个，子扣朝外，带长 1.8（双量）	
	绱拉链	—	扎线一道	—	拉链布基贴近身里，下端止口处布基向里折净，扎线与滚条明线重合，首尾回针三~五道	

表 10 缝纫要求（续）

单位为厘米

	部位名称	缝头	线迹	明线距边	要求	质量要求
裤前后片、斜插袋	收前省（女）	—	暗线一道	—	前片按标印收省，下端收尖，缝头向前倒	省道长短、左右互差限 0.6，袋口平顺，左右对称，袋口高低互差限 0.3，长短对比互差限 0.5
	袋口垫布与袋布面结合	1.0	明、暗线各一道	0.15	缝头倒向垫布，明线压在垫布上，垫布宽 4.0±0.5	
	袋口贴边与袋布里结合	1.0	明、暗线各一道	0.15	缝头倒向贴边，明线压在贴边上	
	拉链与袋口垫布结合	1.0	明、暗线各一道	0.15	链齿外露 0.6，明线压在垫布上	
	拉链与袋口贴边结合	—	明线两道	第一道0.1 第二道0.5	拉链闭合后链头朝下	
	钩压袋口	1.0	明、暗线各一道	0.6	面吐 0.1	
	合袋布	1.0	扎线两道	—	—	
	打袋口结	—	36针套结	—	下端按袋口尺寸，结长齐明线宽	
	前片上、下片结合	1.0	明、暗线各一道	0.15	倒缝，明线压在上片上	
	后片与后腰翘结合	1.0	明、暗线各一道	0.15	倒缝，明线压在后腰翘上	
脚口开衩、裤侧缝	钩压裤脚口开衩挡布	1.0	暗线一道	—	挡布连口对折，下端钩净	开口平服，左右高低对比互差限 0.5
	钩压裤脚口开衩掩襟	1.0	明、暗线各一道	0.6	掩襟连口对折，两端钩净	
	拉链与开衩挡布结合	—	扎线一道	—	链齿距挡布外口 0.7	
	裤脚口开衩掩襟、拉链与后片结合	1.0	明、暗线各一道	0.15	面、里夹绱，链齿外露 0.7，开口上端明线平行拐扎，重合回针三道，明线扎透里	
	裤脚口开衩挡布、拉链与前片结合	1.0	明、暗线各一道	0.15	面、里夹绱，上端拐扎，拉链下止齐脚口边，下止拉链布基向里折净，挡布宽 1.5±0.1，明线压在里布上，不压透面。开口上端打三角剪口，扎住三角剪口，三角向上倒	
	合侧缝	1.0	明、暗线各一道	0.15	明线压在后片上，缝头向后倒	
裤门襟	缂门襟拉链	—	距带边扎线两道	第一道0.1 第二道0.5	链牙距门襟边 1.0，下止距小裆结上端≤1.0	门襟平整，门襟与里襟长短对比互差限 0.3
	缂门襟里	0.8	明、暗线各一道	0.15	面吐0.1，明线压透裤身	
	门襟里与裤里结合	0.8	暗线一道	—	—	
	压门襟明线	—	明线一道	男3.5 女3.0	—	
	钩里襟	0.6	暗线一道	—	连口对折，下端钩净	
	缂里襟	1.0	明、暗线各一道	0.15	面、里夹扎拉链，拉链外露 0.6，明线反面上炕 0.1~0.2	
合裆	合下裆	1.0	暗线一道	—	缝头向后身倒	缝合部位平展无褶皱，裤长左右对比互差限 0.6；脚口肥对比互差限 0.5
	合压前、后裆	1.0	明、暗线各一道	0.15	倒缝，明线压在左身上	
	打小裆结	—	36针套结	—	齐门襟明线下端顺小裆明线向上打竖结一个，结长 1.0	
	打门襟明结	—	36针套结	—	齐小裆明结上端向上，顺门襟明线打结一个，结长 1.0，打透里襟	
	扎裤脚口	1.0	明线一道	0.15	脚口折边宽 2.5±0.3	

表 10 缝纫要求（续）

单位为厘米

部位名称			缝头	线迹	明线距边	要求	质量要求
裤里	收前省（女）		—	暗线一道	—	前片按标印收省，下端收尖，缝头向后倒	结合部位无抻吃，面里平服
	收后省		—	暗线一道	—	后片按标印收省，下端收尖，缝头向后中倒	
	合侧缝		1.0	暗线一道	—	劈缝，前片膝部按标印打活褶一个，面褶向下倒	
	压防风裙三角下口明线		1.0	明线各一道	0.15	缝头折净，折边宽 2.5±0.3	
	压防风裙门襟折边明线		1.0	明线一道	—	折边宽 2.0±0.3	
	绱防风裙防滑松紧带		1.0	明线各一道	0.15	下齐防风裙下口，前、后端齐折边线	
	包扎防风裙里襟		1.0	明线一道	0.1	前端连口对折包住后端，折边宽 2.0	
	固定三角衩上端		—	扎线一道	0.5	折边前搭后重叠宽 2.0	
	钉防风裙门襟搭袷粘扣带		—	明线两周	0.2	搭袷两侧扣净对折，宽 2.0±0.2，距搭袷前端 0.5 钉圈面带，带长 2.5±0.3，对角扎线各一道，扎透面，修圆角	
	绱防风裙门襟下口搭袷		0.5	明、暗线各一道	0.6	齐防风裙下口边，在前端反面扎搭袷，外露 3.0±0.2，明线正面上炕 0.15	
	钉防风裙里襟粘扣带		—	明线两周	0.2	齐防风裙里襟折边，距下口边 0.2 钉钩面带，带长 5.0±0.3，对角扎线各一道，反面扎住三角衩，修圆角	
	合下裆		1.0	暗线一道	—	劈缝，前身按标印打活褶一个，面褶向下倒	
	合前、后裆		1.0	暗线一道	—	劈缝	
	裤里上、下片结合		1.0	暗线一道	—	夹绱防风裙，缝头向上倒	
裤里与脚口里拼布结合		1.0	暗线一道	—	缝头向上倒		
裤腰	钩压裤腰		1.0	明、暗线各一道	0.15	面吐 0.1，松紧带处不压明线，裤腰里（松紧处除外）絮针刺棉一层，勾缝时扎住	面、里平服；左右长短对比互差限 0.7；腰头两端对比互差限 0.3，裤带袷错位限 1.0
	扎裤带袷		1.0	明线各一道	0.15	专用拉带器，一侧缝头折净	
	绱裤腰		1.0	明、暗线各一道	0.15	扎住裤里，明线反面下炕	
	绱松紧带		1.0	回针三～五道	—	侧缝居中，松紧带净长 7.0±0.5，伸缩量 4.0，面里扎透，扎线齐腰宽	
	压松紧带明线		—	明线两道	—	腰宽均分，两端齐明线，扎透腰里	
	裤带袷		1.0	28针打结	0.15	绱裤腰夹裤腰带袷；前身按标印各一个，后中一个，齐松紧带后端各一个，共五个，距腰下口 0.8 横打暗结；前片带袷上端齐腰上口，后中、侧袷按袷长规格，带袷留余量 0.3，上端横打明结。除后中裤带袷外，其他止口朝后	
产品标志	上衣	内胆产品名称、号型标志	—	扎线一周	0.15	内胆胸袋布向下 4.0，袋布宽居中钉产品名称标志，号型标志居中夹绱在产品名称标志下口，男左女右	内容准确，字迹清晰，位置准确、端正
		外装号型、维护标志	0.8	扎线一道	—	合里腰缝距中腰抽绳贴布下口向下 3.0～4.0 夹绱，号型标志重叠放在维护标志上面，维护标志对折，外露 3.5±0.2，男左女右	

表 10 缝纫要求（续）

单位为厘米

部位名称			缝头	线迹	明线距边	要求	质量要求
产 品 标 志	裤 子	产品名称标志	—	两端扎线	0.15	左侧腰里宽居中，距压松紧带明线 1.5±0.5 向前钉产品名称标志	
		号型、维护标志	0.8	扎线一道	—	号型标志与维护标志叠加在产品名称标志下端居中，绱腰里时扎住，维护标志对折，外露 3.5±0.2	

5.8.3 锁钉

锁眼线迹规整，不偏歪，切口整齐，眼孔无毛纱；四件按扣铆合牢固，扣合松紧适宜。锁钉要求应符合表11规定。

表 11 锁钉要求

单位为厘米

部位名称	扣眼尺寸	锁钉（四件按扣）	质量要求
上衣外装掩门	—	距掩门上下端、距边各 1.5 铆合四件扣上件各 1 粒（以圆心计）；与掩门上件对正，在掩襟上铆合四件扣下件各 1 粒	四件按扣上、下件错位限 0.2
上衣外装面腋下圆眼	Φ0.5	腋下前后身、前后袖距缝 2.5，各锁圆眼 1 个，共 4 个，后身圆眼锁透后覆肩	锁眼错位限 0.2
裤腰头	—	左前腰头宽取中，距腰头 1.5（以圆心计）铆合四件扣上件 1 粒；与上件对正，在右腰头上铆合四件扣下件 1 粒，钉透腰里	四件按扣上、下件错位限 0.2

5.9 标志

5.9.1 后背标志

后背标志采用热敏性反光膜制作，中文字体为粗黑体，英文字体为粗Arial，规格及式样按材料标样及图13规定，标志定位准确、粘合牢固。

单位为毫米



图 13 后背标志

5.9.2 产品名称标志

产品名称标志采用织标形式，标志规格：上衣70mm×46mm（长×宽），裤子60mm×20mm（长×宽），标志内容：男、女上衣按图14规定、男、女裤子按图15规定，缀钉位置按表10规定。

单位为毫米



图 14 上衣产品名称标志

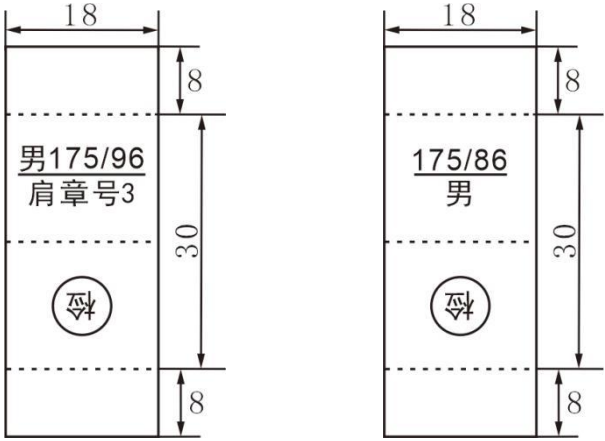


图 15 裤子产品名称标志

5.9.3 号型标志

号型标志采用胶条印刷形式，上衣号型标志规格按图16a)规定，裤子号型标志规格按图16b)规定，标志内容为示例，缀钉位置按表10规定。

单位为毫米



a) 上衣号型标志

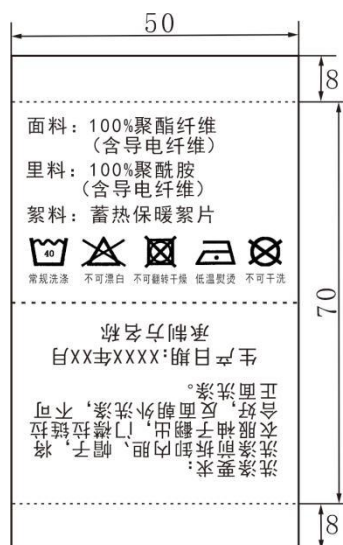
b) 裤子号型标志

图 16 号型标志

5.9.4 维护标志

维护标志采用胶条印刷形式，蓄热保暖絮片上衣标志规格和内容按图17a)规定，蓄热保暖絮片裤子标志规格和内容按图17b)规定，生物基抑菌保暖絮片上衣标志规格和内容按图17c)规定，生物基抑菌保暖絮片裤子标志规格和内容按图17d)规定，聚乳酸微发泡保暖絮片上衣标志规格和内容按图17e)规定，聚乳酸微发泡保暖絮片裤子标志规格和内容按图17f)规定，缀钉位置按表10规定。

单位为毫米



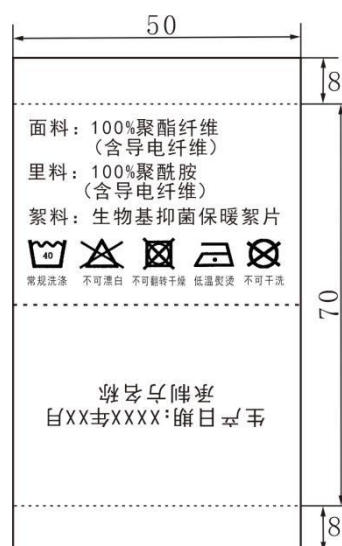
a) 蓄热保暖絮片上衣标志



b) 蓄热保暖絮片裤子标志



c) 生物基抑菌保暖絮片上衣标志



d) 生物基抑菌保暖絮片裤子标志

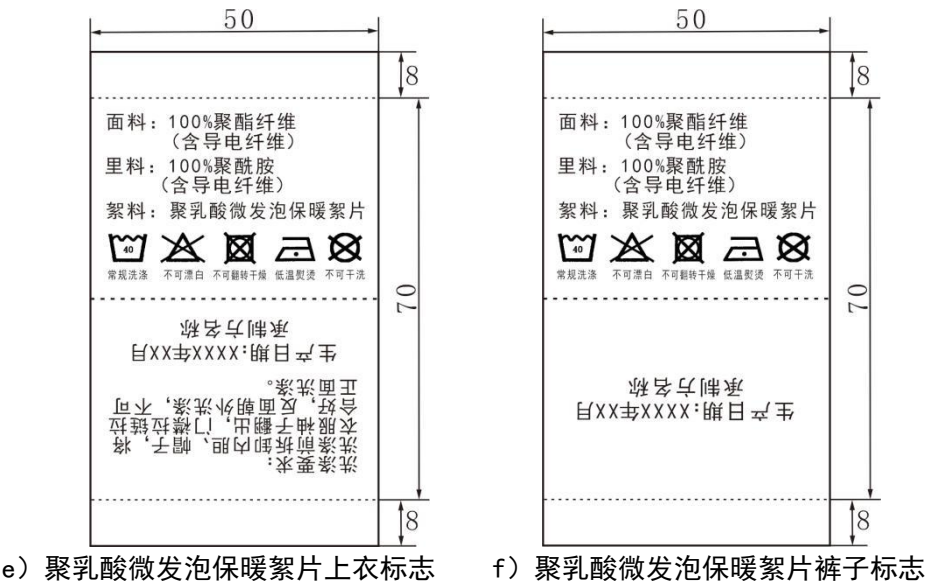


图 17 维护标志

5.9.5 检验章

产品经检验合格后应加盖检验章，检验章规格、式样不限，须加盖在图16中的规定位置，字迹应清晰、不沾色。

5.9.6 肩章号型标志

肩章号标志印制在上衣号型标志上，见图16，肩章号按表12规定配置。

表 12 肩章号配置表

服装型 (净胸围)	男				女		
	116 及以上	108~112	96~104	92 及以下	104 及以上	88~100	84 及以下
肩章号	1 号	2 号	3 号	4 号	3 号	4 号	5 号

5.10 成品外观质量及疵点

5.10.1 成品外观质量应符合表 13 规定。

表 13 成品外观质量

序号	项目名称	要 求
1	加工致残	表面部位有针眼，对美观坚固无影响，长度限 1.0cm，每套限 1 处；非表面部位，长度限 2.0cm，每套限 2 处
2	毛露	各部位均不应毛露
3	污迹	服装表面明显部位不允许有污迹（油污、色污、粘胶、浆糊等）、水斑，表面不明显部位每套限一处，每处限 0.3cm ² ，非表面部位每套限两处，每处限 1.0cm ²
4	线头	除钉扣、裤省缝部位外，表面各部位均不应有 0.4cm 以上线头，非表面部位 0.4cm 以上线头总数不超过 3 根
5	整烫	产品应平服，整洁美观无线头、干燥，无烫光、水渍、变色、粘连，无抽皱；敷衬部位无脱胶、渗胶及起皱；反光标志粘合牢固、顺直端正平整
6	内胆	上衣外装与内胆结合后面、胆服帖，胆里无胀满或空边

5.10.2 产品表面各部位疵点允许存在程度按表 14 规定，部位划分按图 18 规定。每个独立部位只允许一处疵点。非表面部位比 3 号部位要求可放宽一倍。任何大小的破损，断经、断纬均不允许在任何裁片使用。

表 14 疵点允许范围

疵点名称	各部位允许存在程度	
	1 号部位	2 号部位
纱疵	轻微，总长度 1.0cm 及以下 明显，不允许	轻微，总长度 2.0cm 及以下 明显，不允许
颗粒状粗纱	不允许	不允许
纬档	不允许	明显，不允许
斑疵（油污、色斑）	不允许	轻微，总面积不大于 0.3cm ² 明显，不允许
破洞、磨损、蛛网	不允许	不允许
注1：疵点程度描述 ——轻微：疵点在直观上不明显，通过仔细辨认才可看出 ——明显：不影响总体效果，但能明显感觉到疵点的存在 注2：表内未列疵点，按其形态及对服用性能的影响程度参照表中相似疵点执行		



图 18 部位划分示意图

5.11 内在质量

5.11.1 材料内在质量

材料内在质量应符合表 5 的规定。

5.11.2 成品内在质量

5.11.2.1 水洗尺寸变化率

成品水洗尺寸变化率：大于等于-1.5%。

5.11.2.2 洗涤后外观质量

洗涤后外观质量应符合 GB/T 2662—2017 表 5 中一等品的规定，且敷衬、粘胶部位无起泡、脱

GA XXXX—XXXX

胶，各部位的缝合线路无明显抽皱；热转印反光字表面无起泡、脱层、翘边或脱落。

5.11.2.3 甲醛含量

成品甲醛含量：小于等于 300mg/kg。

5.11.2.4 pH

成品 pH：4.0～8.5。

5.11.2.5 耐光色牢度

成品面料耐光色牢度应符合GA XXXX的规定。

臂章耐光色牢度应符合GA 285的规定。

5.11.2.6 透湿率

成品面料透湿率应符合GA XXXX的规定。

5.11.2.7 静水压

成品面料静水压应符合GA XXXX的规定。

5.11.2.8 保暖絮片单位面积质量

成品保暖絮片单位面积质量应符合 GA 353 的规定。

5.11.2.9 8号双开尾注塑拉链（上拉头带拉唛）平拉强力、插座移位强力

成品 8号双开尾注塑拉链（上拉头带拉唛）平拉强力、插座移位强力应符合《警服 交警长款防寒服》附录 B 的规定。

5.11.2.10 4号闭尾反装尼龙螺旋拉链平拉强力、拉头拉片结合强力

成品 4号闭尾反装尼龙螺旋拉链平拉强力、插座移位强力应符合《警服 交警长款防寒服》附录 B 的规定。

6 试验方法

6.1 外在质量检验

6.1.1 检验条件

一般采用灯光照明，照度不低于 600lx，有条件时也可采用北空光照明。检验时应将成品平放在检验台上或半身人台上，检验人员应正视成品。

6.1.2 检验工具

检验工具包括：

- a) 符合标准计量单位、分度以 mm 为单位的钢直尺和钢卷尺；
- b) 检验人台。

6.1.3 样式检验

产品样式以目测进行检验，判定结果是否符合 5.2 及实物标样和材料标样。

6.1.4 号型规格检验

查看产品号型规格，用符合 6.1.2 规定的检验工具进行检验，判定结果是否符合 5.3.1 规定，目测外观造型应以多数检测人员意见评定。

6.1.5 颜色及色泽偏差范围检验

颜色及色差检验对照材料标样，在 6.1.1 规定条件下进行检验。色差级别评定按 GB/T 250 的规定执行，判定结果是否符合 5.4 规定。

6.1.6 材料外观检验

材料外观检验对照材料标样，以目测、手感和符合 6.1.2 规定的检验工具进行检验，判定结果是否符合 5.5.1 规定。

6.1.7 裁片纱向检验

裁片纱向检验以目测进行检验，判定结果是否符合 5.6 规定。

6.1.8 敷衬检验

敷衬检验以目测和符合 6.1.2 规定的检验工具进行检验，判定结果是否符合 5.7 规定。

6.1.9 缝制检验

缝制检验以目测和符合 6.1.2 规定的检验工具进行检验，判定结果是否符合 5.8 规定。

6.1.10 标志检验

标志检验对照材料标样，以目测、手感和符合 6.1.2 规定的检验工具进行检验，判定结果是否符合 5.9 规定。

6.1.11 成品外观质量及疵点检验

将服装上衣穿在检验人台上，裤子平放在台面上，以目测和符合 6.1.2 规定的检验工具进行检验，判定结果是否符合 5.10 规定。

6.2 内在质量检验

6.2.1 材料内在质量检验

按表 5 要求的规定进行检验，判定结果是否符合 5.11.1 规定。

6.2.2 成品内在质量检验

6.2.2.1 成品水洗尺寸变化率取样 1 套按 GB/T 8628 标记及测量，按 GB/T 8629—2017 中 4N 洗涤程序，洗涤 1 次，干燥程序 A，按 GB/T 8630 进行测定，判定结果是否符合 5.11.2.1 规定。

6.2.2.2 洗涤后外观质量检验方法：按 6.2.2.1 规定的方法进行一次洗涤、干燥后，在 6.1.1 规定条件下，以目测、手感进行检验，判定结果是否符合 5.11.2.2 规定。

6.2.2.3 成品甲醛含量试验按 GB/T 2912.1 的规定进行，判定结果是否符合 5.11.2.3 规定。

6.2.2.4 成品 pH 试验按 GB/T 7573 的规定进行，判定结果是否符合 5.11.2.4 规定。

6.2.2.5 成品面料、臂章耐光色牢度试验按 GB/T 8427—2019 中方法 3 规定进行检验，判定结果是否符合 5.11.2.5 的规定。

6.2.2.6 成品面料透湿率试验按 GB/T 12704.1 规定进行检验，判定结果是否符合 5.11.2.6 的规定。

6.2.2.7 成品面料静水压试验按 GB/T 4744 规定进行检验，判定结果是否符合 5.11.2.7 的规定。

- 6.2.2.8 成品保暖絮片单位面积质量试验按 GB/T 24218.1 规定进行检验，判定结果是否符合 5.11.2.8 的规定。
- 6.2.2.9 成品 8 号双开尾注塑拉链（上拉头带拉唛）平拉强力、插座移位强力试验按 QB/T 2172 规定进行检验，判定结果是否符合 5.11.2.9 的规定。
- 6.2.2.10 成品 4 号闭尾反装尼龙螺旋拉链平拉强力、拉头拉片结合强力试验按 QB/T 2173 规定进行检验，判定结果是否符合 5.11.2.10 的规定。

6.3 包装质量检验

6.3.1 包装材料检验

以目测、手感和符合 6.1.2 规定的检验工具进行检验，包装材料内在质量检验方法应符合表 17 要求的规定，判定结果是否符合 8.1 规定。

6.3.2 内包装检验

以目测和符合 6.1.2 规定的检验工具进行检验，判定结果是否符合 8.2 规定。

6.3.3 外包装检验

以目测和符合 6.1.2 规定的检验工具进行检验，判定结果是否符合 8.3 规定。

6.3.4 直接发放产品包装检验

以目测进行检验，判定结果是否符合 8.4 规定。

7 检验规则

7.1 检验分类

本文件规定的检验分类如下：

- a) 型式检验：首次生产，或一年以上(含一年)未连续生产，或生产设备、生产工艺进行了较大改造或改进时，应进行型式检验；
- b) 交收检验：承制方按约定向采购方交收产品时，对交收的批量产品采用随机抽样的方法，对抽取的样本进行检验。

7.2 检验项目

检验项目按表 15 规定项目进行检验。

表 15 检验项目

序号	检验项目		要求	检验（试验）方法	型式检验	交收检验
1	成品 外在 质量	样式	5.2	6.1.3	●	●
2		号型规格	5.3.1	6.1.4	●	○
3		颜色及色泽偏差范围	5.4	6.1.5	●	●
4		材料外观	5.5.1	6.1.6	●	●
5		裁片纱向	5.6	6.1.7	●	●
6		敷衬	5.7	6.1.8	●	●
7		缝制	5.8	6.1.9	●	●

表 15 检验项目（续）

序号	检验项目		要求	检验（试验）方法	型式检验	交收检验	
8	成品外在质量	标志	5.9	6.1.10	●	●	
9		成品外观质量及疵点	5.10	6.1.11	●	●	
10	内在质量	材料内在质量	5.11.1	6.2.1	●	○	
11		成品内在质量	水洗尺寸变化率	5.11.2.1	6.2.2.1	●	●
12			洗涤后外观质量	5.11.2.2	6.2.2.2	●	●
13			甲醛含量	5.11.2.3	6.2.2.3	●	●
14			pH	5.11.2.4	6.2.2.4	●	●
15			耐光色牢度（面料、臂章）	5.11.2.5	6.2.2.5	○	●
16			透湿率（面料）	5.11.2.6	6.2.2.6	○	●
17			静水压（面料）	5.11.2.7	6.2.2.7	○	●
18			保暖絮片单位面积质量	5.11.2.8	6.2.2.8	○	●
19			8号双开尾注塑拉链（上拉头带拉唛）平拉强力、插座移位强力	5.11.2.9	6.2.2.9	○	●
20			4号闭尾反装尼龙螺旋拉链平拉强力、拉头拉片结合强力	5.11.2.10	6.2.2.10	○	●
21	包装质量	包装材料	8.1	6.3.1	—	○	
22		内包装	8.2	6.3.2	—	○	
23		外包装	8.3	6.3.3	—	○	
24		直接发放产品包装	8.4	6.3.4	—	—	
注 1：“●”为必检项目。							
注 2：“○”为选择检验项目，委托方根据需要对检验项目进行抽检或不检。							
注 3：“—”为不检项目。							

7.3 抽样规则

7.3.1 型式检验抽样

样本数应不少于 2 套。材料内在质量在抽样样品上不能合理取样时，委托方应提供材料检测样品，或提供经认可的省级以上第三方检验机构出具的相关材料合格检验报告。

7.3.2 交收检验抽样

在一次交收的批产品中采用随机抽样方法抽样，抽取样本数：

- 母本数在 1000 套及以下，随机抽取不少于 3 个号型，不少于 10 套进行外在质量检验；
- 母本数在 1001 套及以上，随机抽取不少于 5 个号型，不少于 20 套进行外在质量检验。

在外在质量检验合格品中随机抽取 2 套样品进行内在质量检验。材料内在质量在抽样产品上不能合理取样时，委托方应提供材料检测样品，或提供经认可的省级以上第三方检验机构出具的相关材料符合要求的检验报告。

7.4 判定规则

7.4.1 缺陷

产品不符合第 5 章和第 8 章规定即构成轻缺陷。当缺陷程度不影响产品外观及性能时判定为轻缺陷，影响产品外观及性能时判定为重缺陷，各检验项目重缺陷判定规则应符合表 16 规定，未列缺陷项目依据缺陷对产品外观及性能的影响程度评定。

表 16 重缺陷判定规则

序号	检验项目		要求	重缺陷	
1	成品外在质量	样式		5.2	不符合要求
2		号型规格	号型设置	5.3.1.1	不符合要求
3			规格尺寸	5.3.1.2	上衣衣长、胸围、下摆围、袖长，裤子裤长、腰围其中一项尺寸超差 80%以上，其它部位超差 150%以上
4			对称部位	5.3.1.3	对称部位、相邻部位规格尺寸正负偏差绝对值之和大于该部位极限偏差 50%以上
5		颜色及色泽偏差范围	材料颜色	5.4.1	不符合要求
6			色泽偏差范围	5.4.2	表面部位材料低于要求半级及以上，非表面部位材料低于要求 1 级及以上
7			单件/条产品色差	5.4.3	相同材料表面部位对比，低于要求 1 级及以上
8			批产品色差	5.4.4	样本中超出要求样品数大于 10%
9		材料外观		5.5.1	面料外观风格、手感、用途不符合要求；其他材料不符合要求，影响外观或性能
10		裁片纱向		5.6	表面部位材料纱向不符合要求
11		敷衬		5.7	敷衬明显褶皱，粘合不牢固
12		缝制	线迹	5.8.1	明线距边超出要求 100%以上；链式线迹开断线、跳线 2 针及以上；其他不符合要求，影响外观及性能
13			缝纫	5.8.2	表面部位线迹形式、缝制形式不符合要求，影响外观及性能；领子偏歪超差 100%、胸袋左右高低超差 100%，袖子明显起吊，臂章明显偏歪，前门襟明显起臃不平，裤门襟明显抽皱不平；其他不符合要求，影响外观及性能
14			锁钉	5.8.3	扣眼扣合后明显不平服，其他不符合要求，影响外观及性能
15		标志	后背标志	5.9.1	无标识
16			产品名称标志	5.9.2	无标识
17			号型标志	5.9.3	无标识
18			维护标志	5.9.4	无标识
19			检验章	5.9.5	—
20			肩章号标志	5.9.6	无标识，其他不符合要求，影响外观及性能
21		成品外观及疵点	加工致残	5.10.1	超出要求 100%及以上
22			毛露		表面部位存在毛露，非表面部位毛露影响外观及性能
23			污迹		超出要求 100%及以上
24			线头		—
25			整烫		—
26			内胆		内胆与外装结合严重不服帖
27			疵点	5.10.2	破损，断经、断纬，1 号部位存在超出 2 号部位允许的疵点
28	内在质量	材料内在质量		5.11.1	面料不符合要求；辅料存在影响产品外观及性能的不符合要求项或单个品种存在二个及以上不影响产品外观及性能的不符合要求项
29		成品内在质量	水洗尺寸变化率	5.11.2.1	不符合要求
30			洗涤后外观质量	5.11.2.2	不符合要求
31			甲醛含量	5.11.2.3	不符合要求

表 16 重缺陷判定规则（续）

序号	检验项目			要求	重缺陷
32	内在质量	成品内在质量	pH	5. 11. 2. 4	不符合要求
33			耐光色牢度（面料、臂章）	5. 11. 2. 5	不符合要求
34			透湿率（面料）	5. 11. 2. 6	不符合要求
35			静水压（面料）	5. 11. 2. 7	不符合要求
36			保暖絮片单位面积质量	5. 11. 2. 8	不符合要求
37			8号双开尾注塑拉链（上拉头带拉唛）平拉强力、插座移位强力	5. 11. 2. 9	不符合要求
38			4号闭尾反装尼龙螺旋拉链平拉强力、拉头拉片结合强力	5. 11. 2. 10	不符合要求
39	包装质量	包装材料		8. 1	—
40		内包装		8. 2	—
41		外包装		8. 3	—
42		直接发放产品包装		8. 4	—

7.4.2 单件/条（样本）成品外在质量合格判定

抽样样品单件/条无重缺陷，上衣总缺陷数小于等于 8 个，裤子总缺陷数小于等于 5 个，应判定为合格，否则，应判定为不合格。

7.4.3 单套（样本）成品外在质量合格判定

单件/条产品外在质量不合格，则判定该套产品不合格。

7.4.4 型式检验合格判定

全部样本合格应判定为合格。

单件/条样本不合格应判定为不合格。

7.4.5 交收检验合格判定

合格判定：抽样样本无重缺陷，合格品率大于等于 95%，应判定为合格，否则，判定为不合格。因成品外在质量不合格批允许二次重新抽样，抽样样本数量加倍，若二次抽样合格品率大于等于 95%，应判定为合格，否则，判定为不合格。

8 包装、运输及贮存

8.1 包装材料

包装材料规格、要求及用途应符合表 17 规定。

表 17 包装材料规格、要求及用途

材料名称	规格	要求	用途
双瓦楞纸箱	BD-1.3	GB/T 6543	外包装
聚乙烯薄膜	0.06mm~0.08mm	GB/T 4456	内包装
包装检验单	—	按 8.3.2 规定	外包装
不干胶贴	—	—	内包装
塑料打包带	PP12008J（机械打包）	QB/T 3811	外包装
封箱胶带	宽：60mm	QB/T 2422	封箱

8.2 内包装

上衣袖子向后搭放，按衣长分成三折，前身下摆向后身折；裤子按裤长对折，平放在上衣下面，装入塑料袋，反面用胶条封口，塑料袋应有排气孔，整叠方法应符合图 19 规定。包装袋正面粘贴不干胶标识，标识内容应包括产品名称、单位、姓名、号型、出厂日期、承制方名称。

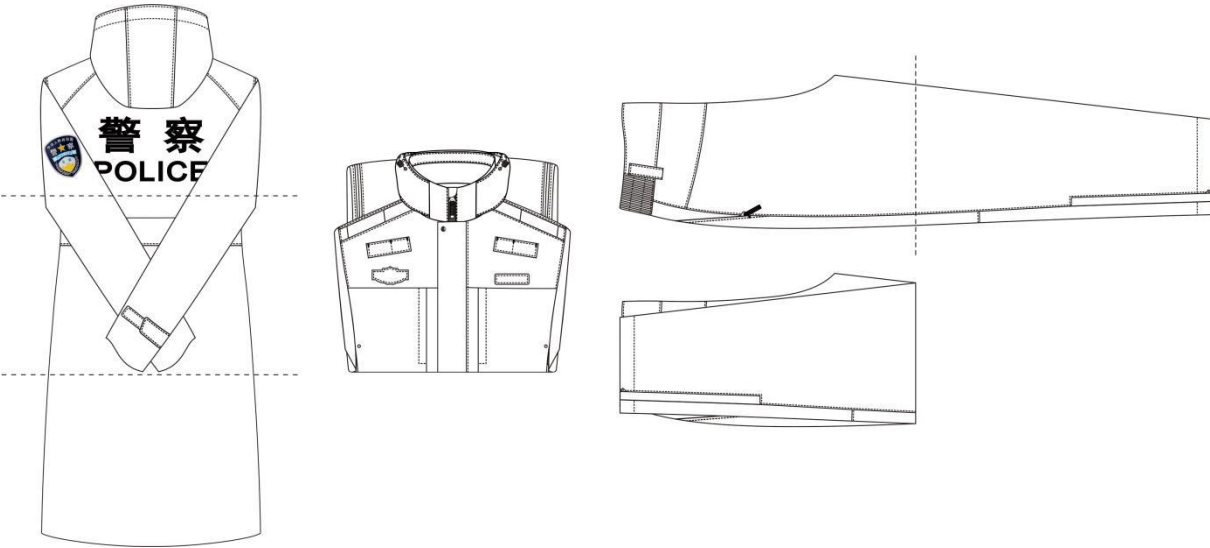


图 19 整叠方法

8.3 外包装

8.3.1 纸箱

纸箱箱外尺寸为长 65cm×宽 50cm×高（根据实际自定）。极限偏差长、宽为-1.0cm~0cm。纸箱性能应符合 GB/T 6543 的规定，箱型代号 0201，堆垛高度按 5m 计算。

8.3.2 装箱

每箱 4 套，平摆叠放。箱顶放入承制方“包装检验单”，“包装检验单”应包括产品名称，号型或配号，承制方名称、数量、检验员、检验日期，箱外粘贴装箱单。

8.3.3 包装标志

纸箱外两侧面均需标注产品名称、号型、数量、长、宽、高、质量、生产日期和承制方名称。两端面注明警用品、向上和怕雨图示。其中，产品名称、承制方名称、警用品为黑体字，其他文字为宋体字。文字、图案颜色均为黑色，向上和怕雨图示应符合 GB/T 191 规定。标志与内容应符合图 20 规定，字迹印刷要牢固，字体大小适宜，字迹清晰工整。

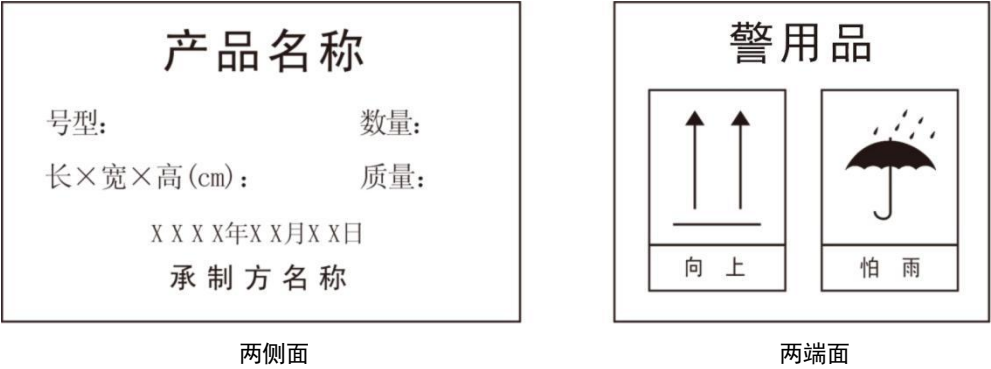


图 20 包装标志

8.3.4 封箱

纸箱上下口盖对接处应采用印有承制方名称的封箱胶带封牢，两端预留长度不应小于6.0cm。

8.3.5 捆扎

打包带捆成“#”字型，横竖互压（最后一道除外），捆扎牢固，打包带捆扎不应遮挡型号标识，接搭头不起翘，熔接长度大于等于2.5cm，偏歪不得超过0.2cm。

8.4 直接发放产品包装

直接发放产品包装方法按订购合同约定执行。

8.5 运输与贮存

8.5.1 包装件的运输工具应防潮、干燥、洁净、平整，无突出锐利物，严禁违章装卸。

8.5.2 包装件应存储于阴凉通风、干燥的库房内，不得长期日晒或露天堆放；堆码应整齐，要便于计数和搬运，堆码高度小于等于5m。

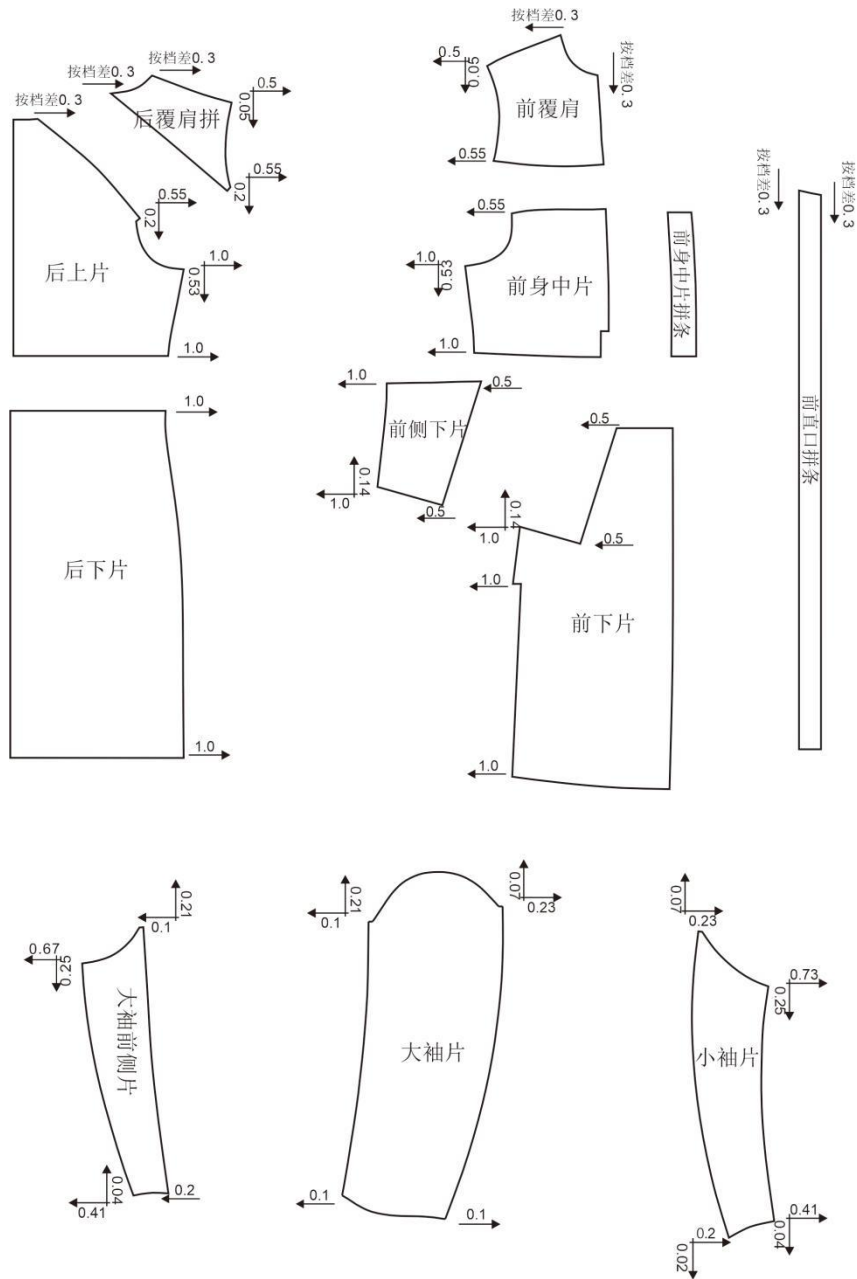
附 录 A

(资料性)

长款防寒服版型推档放缩规则

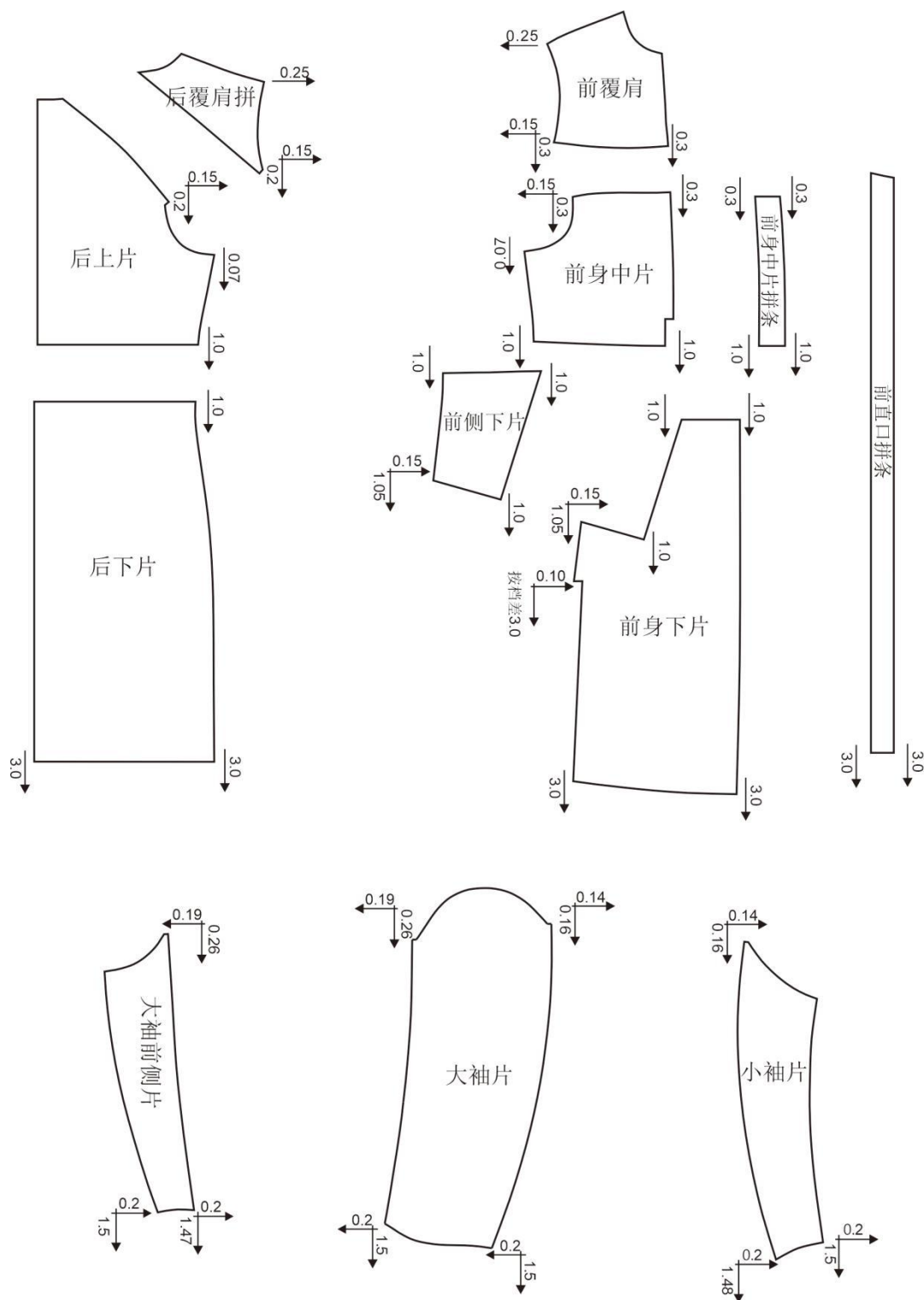
- A.1 样板推档符号：↑ → 。箭头所指方向为增大号型时，样板向该方向加放；反方向为缩小号型时，样板向该方向缩减。箭头后的数字为每一档样板增加或减少的数值。
- A.2 长款防寒服各部位档差应符合表 1～表 4 中的档差要求，上衣为 5·4 档差，裤子为 5·4 档差。
- A.3 男上衣推档方法应符合图 A.1a)、图 A.1b) 的规定，女上衣推档方法应符合图 A.2a)、图 A.2b) 的规定，男、女裤子推档方法应符合图 A.3a)、图 A.3b) 的规定。

单位为厘米



a) 男上衣分型放缩推档方法
图 A.1 男上衣放缩推档方法

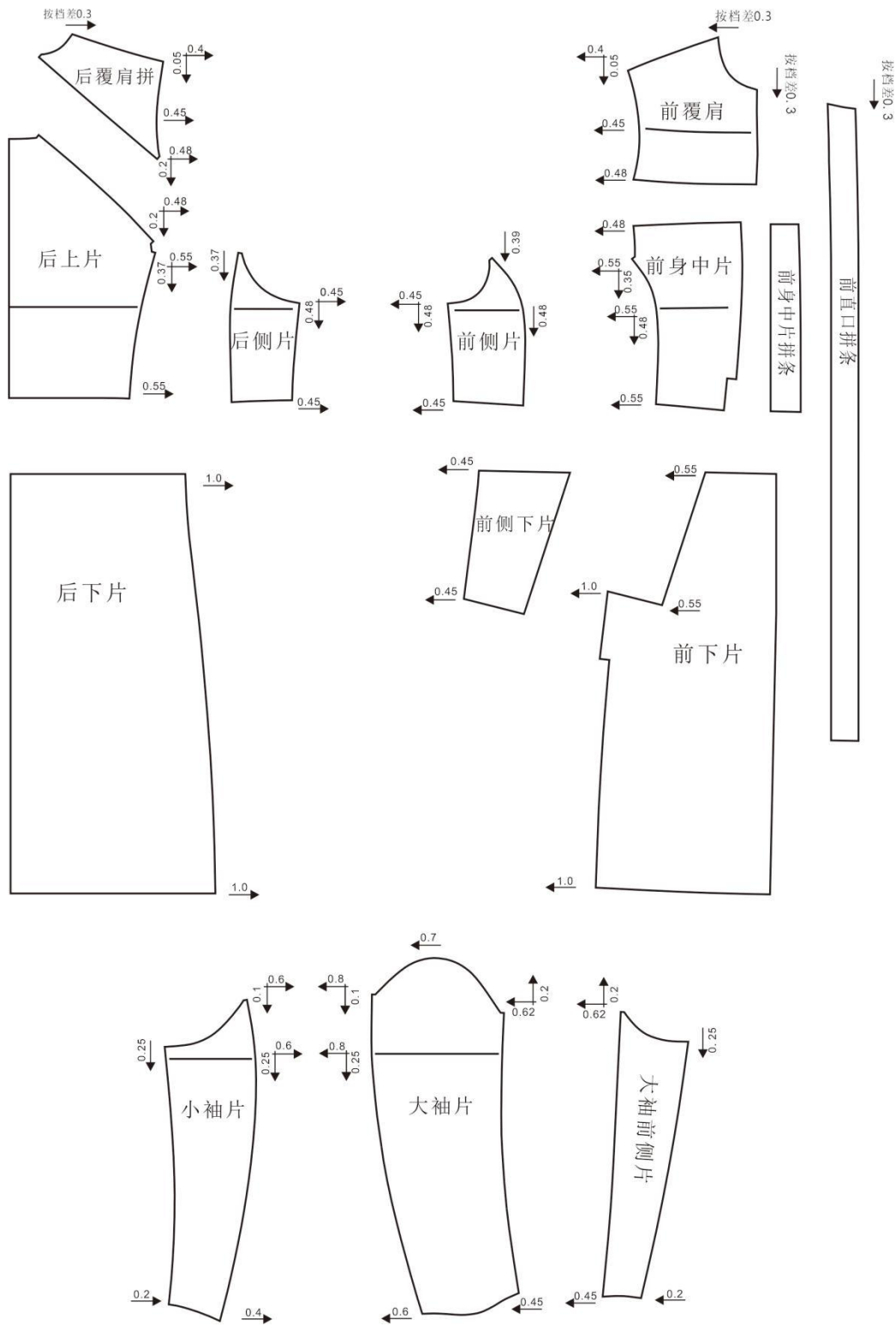
单位为厘米



b) 男上衣分号放缩推档方法

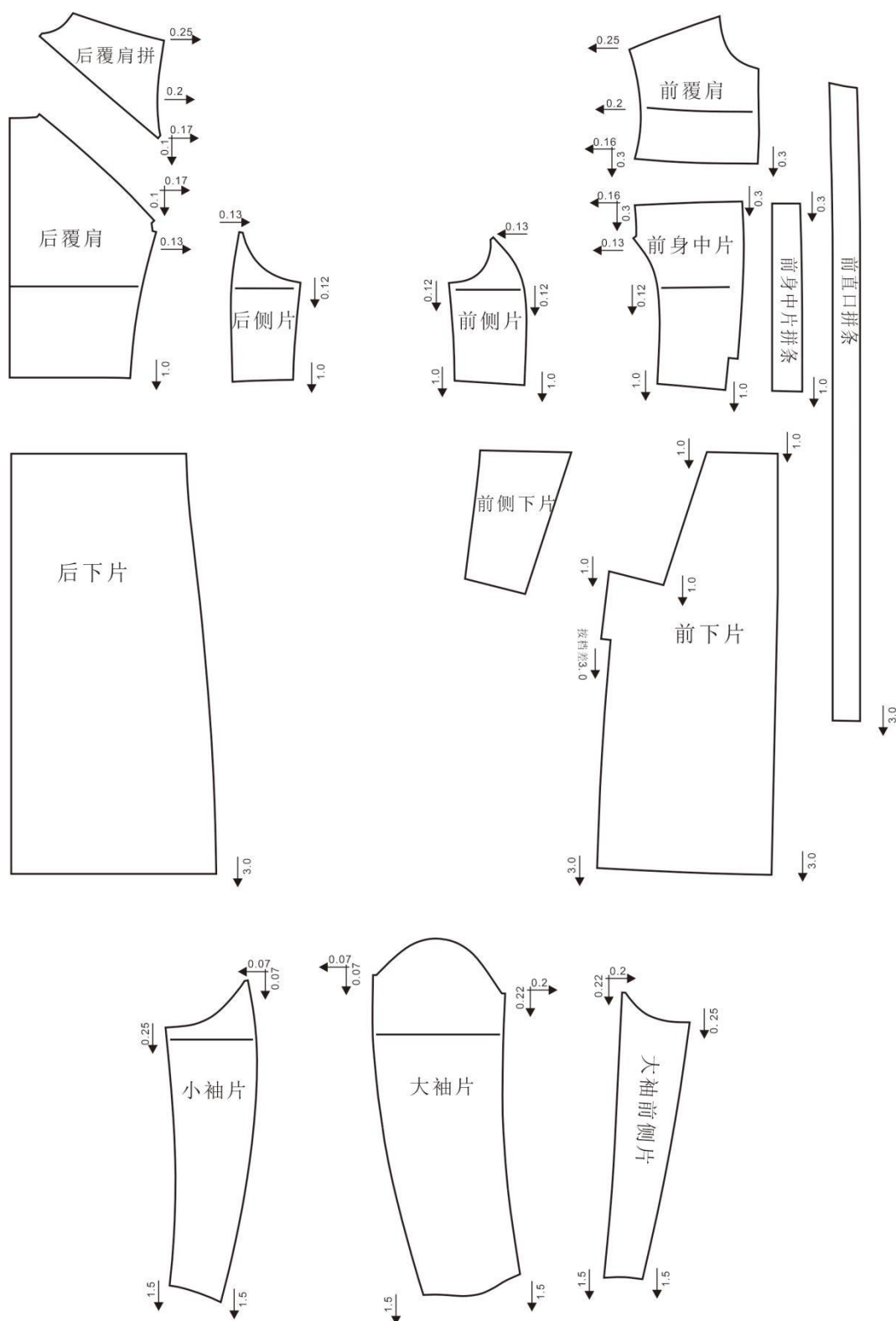
图 A.1 男上衣放缩推档方法 (续)

单位为厘米



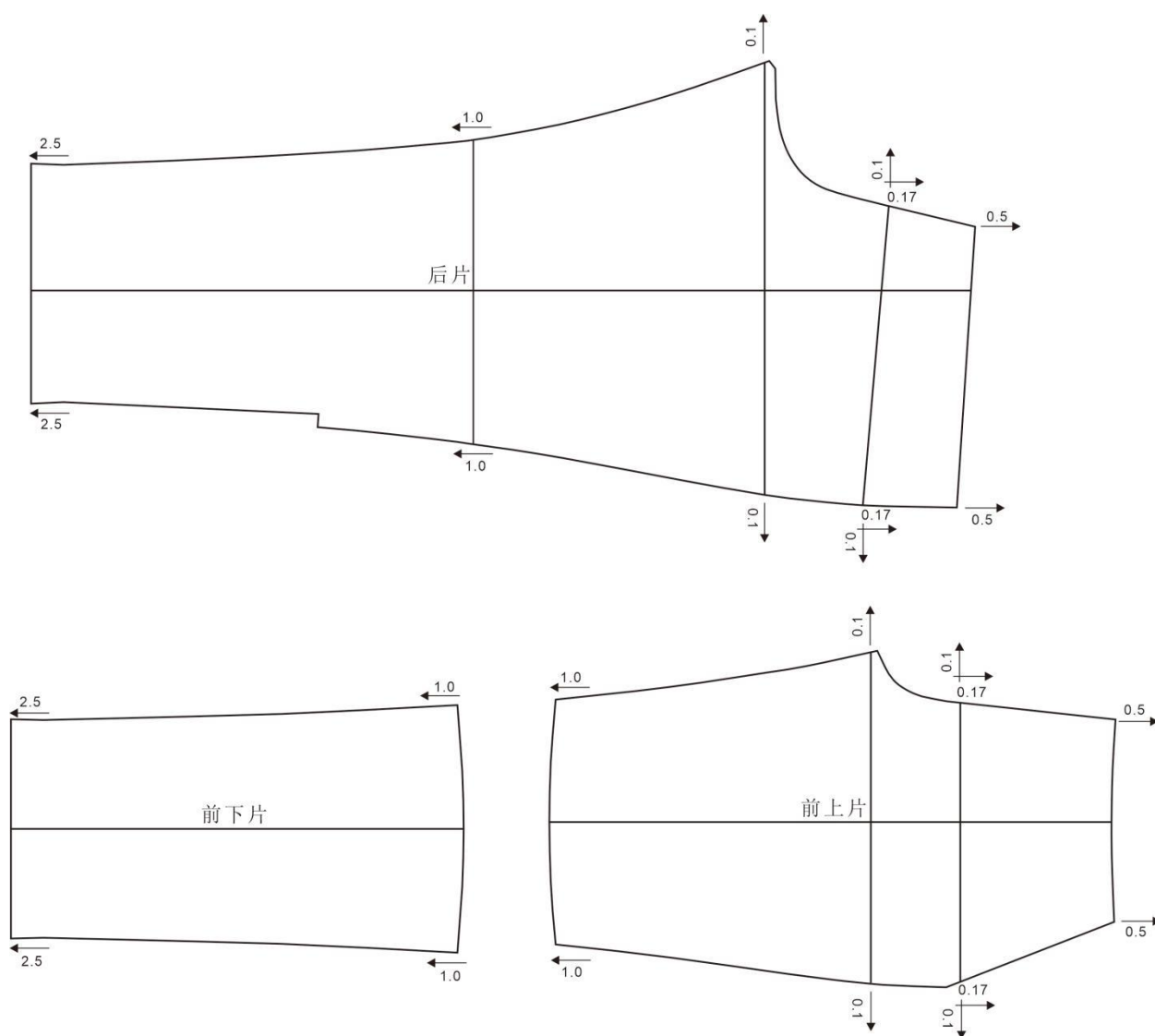
a) 女上衣分型放缩推档方法
图 A. 2 女上衣放缩推档方法

单位为厘米



b) 女上衣分号放缩推档方法

图 A.2 女上衣放缩推档方法 (续)



b) 男、女裤子分号放缩推档方法
图 A.3 男、女裤子放缩推档方法 (续)

附 录 B
(资料性)
主要生产设备要求

B.1 长款防寒服生产设备见表B.1。

表 B.1 主要生产设备要求

序号	设备名称	用途
1	服装 CAD 系统	服装辅助设计、放码、排版
2	服装 CAM 系统	服装辅助生产、裁剪
3	验布机	面料进厂后的检验
4	粘压机	各部位衬粘合
5	电脑平缝机	各部位缝制
6	绗缝机	身里、袖里绗缝
7	冷热压烫机	各部位压烫双面热熔胶、反光字
8	套结机	各部位打结
9	打结机	钉裤带袷
10	拉带器	裤带袷
11	锁圆眼机	上衣腋下透气孔
12	钉气眼机	风帽抽绳穿孔、中腰抽绳气眼
13	四件扣机	各部位钉扣